



DVR

Digital Video Recorder

USER'S MANUAL

HANDLEIDING

351.124

CONTENTS

Chapter 1: DVR Features	2
Chapter 2: Layout	3
2.1 <i>Front Panel</i>	3
2.1.1 4-CH Front Panel (Details please refer to the real product)	3
2.1.2 8-CH Front Panel (Details please refer to the real product)	4
2.2 <i>Rear Panel</i>	4
2.2.1 4-CH Rear Panel (Details please refer to the real product)	4
2.2.2 8-CH Rear Panel (Details please refer to the real product)	5
2.3 <i>Remote Control</i>	6
Chapter 3: DVR Installation	7
3.1 <i>Hard Drive Installation</i>	7
3.2 <i>Camera and Monitor Connection</i>	7
3.3 <i>Power Supply connection</i>	7
Chapter 4: DVR Boot up	8
4.1 <i>System Initialization</i>	8
4.2 <i>Main Interface</i>	8
Chapter 5: DVR Menu	8
5.1 <i>Main Menu Preview</i>	9
5.2 <i>Main Menu</i>	9
5.2.1 <i>Camera setup</i>	10
5.2.2 <i>Record setup</i>	10
5.2.3 <i>Network Set</i>	11
5.2.4 <i>Recording Search</i>	13
5.2.5 <i>Multi player</i>	13
5.2.6 <i>Device Management</i>	15
5.2.6.1 <i>HDD Management</i>	15
5.2.6.2 <i>Alarm Set</i>	16
Email Alarm Notification.....	16
5.2.6.3 <i>PTZ Setup</i>	18
5.2.6.4 <i>Mobile</i>	18
Mobile Phone Access.....	18
5.2.6.5 <i>Motion Detect</i>	27
5.2.7 <i>System Function</i>	28
5.2.7.1 <i>Time Set</i>	28
5.2.7.2 <i>Password</i>	28

5.2.7.3 Video Setup.....	28
5.2.7.4 Language.....	29
5.2.7.5 Info.....	29
5.2.7.6 System Maintenance	29
5.3 Menu Lock.....	29
5.4 Video Search.....	29
5.5 PTZ Control	30
5.6 Record.....	30
5.7 Stop recording	30
Chapter 6: Net-Viewer Program	31
6.1 Plug-ins download and installation	31
6.2 Log-in to NetViewer	31
6.3 Main Interface of Net-viewer	32
6.3.1 Menu column.....	32
6.3.1.1 Live.....	32
6.3.1.2 Replay	32
6.3.1.3. Setup	33
6.3.1.4 Log out.....	34
6.3.2 PTZ Control.....	35
6.3.3 Live Play Control	35
Chapter 7: Specifications	36
Chapter 8: Windows Vista User	37
Chapter 9: Appendix.....	39
9.1 Operation Function Table	39
9.2 Recording Alarm setting.....	40
9.3 Troubleshooting.....	40
9.4 Email server check list (The below info only for your ref.)	41
9.5 Usage Maintenance.....	41
9.6 System connection Configuration.....	42

Safety Instructions

1. Use proper power source.

Do not use this product with a power source that applies more than specified voltage (100-240V AC).

2. Never insert anything metallic into the DVR case.

Putting something into the DVR case can be a source of dangerous electric shock.

3. Do not operate in wet & dusty area or use near water.

Avoid places like a damp basement or dusty hallway.

4. Do not expose this product to rain or use near water.

If this product accidentally gets wet, unplug it and contact an authorized dealer immediately.

5. Keep product surfaces clean and dry.

To clean the outside case of the DVR, use a cloth lightly dampened with water (no solvents).

6. Provide proper ventilation.

This DVR has a built in fan that properly ventilates the system.

7. Do not attempt to remove the top cover.

If there are any unusual sounds or smells coming from the DVR, unplug it immediately and contact an authorized dealer or service center.

8. Do not attempt to remove the top cover.

Warning: You may be subjected to severe electrical shock if you remove the cover of the DVR.

9. Handle DVR box carefully.

If you accidentally drop your DVR on any hard surface, it may cause a malfunction. If the DVR doesn't work properly due to physical damage, contact an authorized dealer for repair or exchange.

10. Use standard lithium cell battery. (NOTE: Manufacturer has preinstalled battery.)

The standard lithium cell 3v battery located on the mother board should be replaced if the time clock does not hold its time after the power is turned off. Warning: unplug the DVR before replacing battery or you may be subjected to severe electrical shock. Properly dispose of old batteries.

11. Make sure there is good air circulation around the unit.

This DVR system uses a hard drive for video storage, which generates heat during operation. Do not block air holes (bottom, upper, sides and back) of the DVR that cool down the system while running. Install or place this product in an area where there is good air circulation.

Chapter 1: DVR Features

Real time monitoring	Supports real time surveillance via Monitor
Saves Recordings	DVR saves real-time recording image to HDD
Backup Recordings	Supports DVR backup via USB flash drive and hard drive.
Playback Recordings	Supports DVR single CH and multiple CH playback of recorded files
Network operation	Supports remote surveillance by multiple users simultaneously
Alarm Setting	Supports HDD & video input alarm management and external alarm signal inputs
Mouse Operation	Supports Mouse operation for faster menu navigation.
PTZ Control	Supports PTZ camera operations through RS-485.

List 1-1

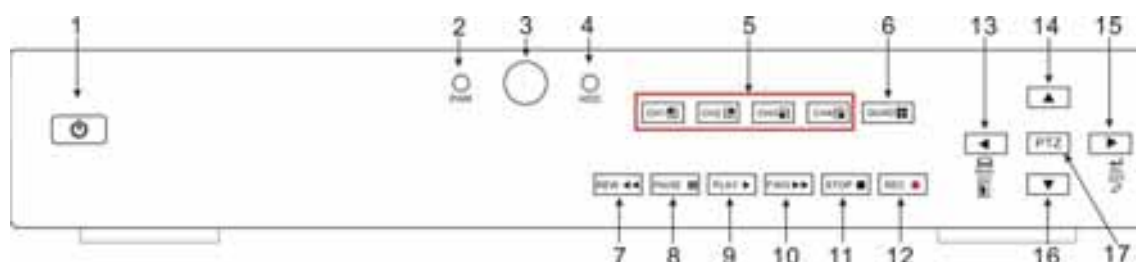
Other Features :

H. 264 video compression format, supports D1, HD1, CIF resolution
 ADPCM audio compression format
 Windows Graphical interface
 BNC and VGA video out ports
 Supports remote live viewing via 3G mobile networks
 Supports sending email alerts when motion is detected by system
 Triplex (recording, playback and net transmitting at the same time)
 Supports USB mouse, IR remote control operation
 Rear USB2.0 ports for backup, upgrade and mouse operation.
 Supports Double Encode bit network transmission
 The video package time is adjustable
 Multiple alarm record mode
 Multiple language OSD
 Supports auto maintenance

Chapter 2:Layout

2.1 Front Panel

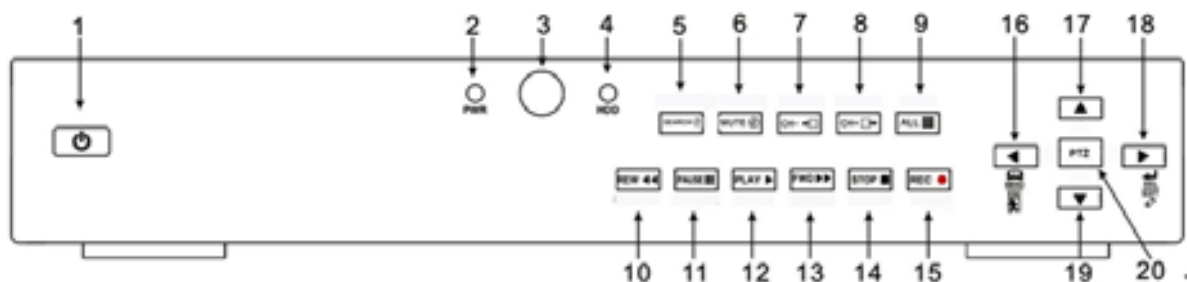
2.1.1 4-CH Front Panel (Details please refer to the real product)



Item	Key title/Indicator	Marks	Functions
1	Power Switch		Turn Power on and off
2	Power indicator	PWR	If the “Green” indicator is on the system is getting power
3	IR Receiver		Receives signal from Remote Control
4	HDD indicator	HDD	When the “Red” indicator flashes it means the hard drive is being read or written to.
5	Channel Select: CH1 CH2 CH3 CH4		Select Single Channel Display
6	QUAD		Display all cameras in Live display or playback mode
7	REW		Move Left / Rewind
8	PAUSE		Pause / play frame by frame
9	PLAY		Enter into pop-up Menu/Play
10	FWD		Move Right / Play Forward
11	STOP		Stop Playback; stop manual recording
12	REC		Start Manual recording
13	MENU/ESC		Enter into main menu or exit menu
14	Up		Move Up
15	SEL/EDIT		Enter into pop up menu; Select key / Edit
16	Down		Move Down
17	PTZ :		Move to PTZ control mode

List 2-1

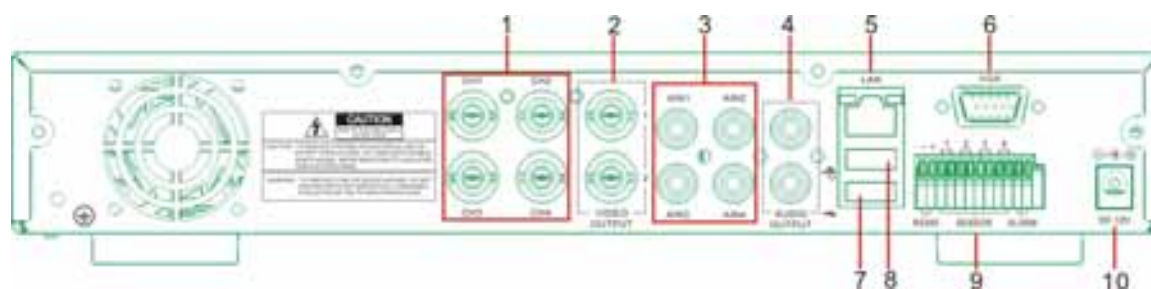
2.1.2 8-CH Front Panel (Details please refer to the real product)



1	Power Switch	11	PAUSE: Pause / Frame Play
2	PWR: PWR Indicator	12	PLAY: Play
3	IR receiver for Remote Control	13	FWD: Play Forward / Move Right
4	HDD: HDD Indicator	14	STOP: Stop Playback; Stop manual Recording
5	SEARCH: Recording Search	15	REC: Manual Recording
6	MUTE: Audio Mute key	16	MENU/ESC: Menu / Escape
7	CH-: Switch to previous channel	17	UP: Move Up
8	CH+: Switch to next channel	18	SEL/EDIT: Select / Edit
9	ALL: Preview all channels	19	DOWN: Move Down
10	REW: Rewind / Move Left	20	PTZ: Move to PTZ control mode

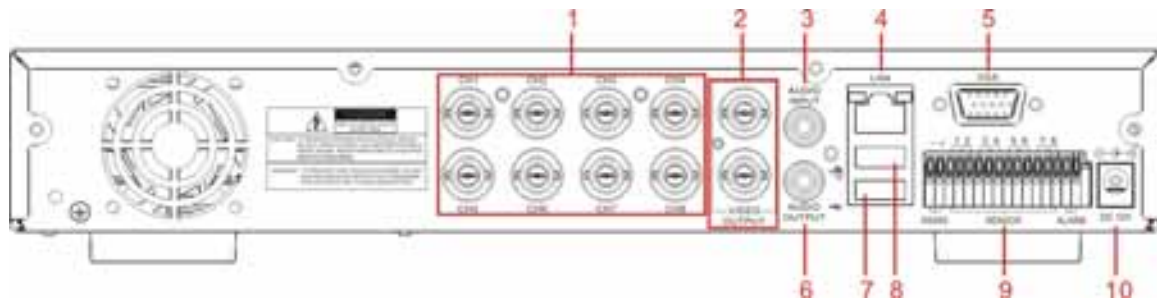
2.2 Rear Panel

2.2.1 4-CH Rear Panel (Details please refer to the real product)



Item	Physical port	Connection method
1	Video input	Connect CH1-4 (BNC interface)
2	Video output	Connect monitor output (BNC interface)
3	Audio inp ut	Connect CH1-4 audio signal input (RCA interface)
4	Audio output	Connect signal output (RCA interface)
5	Ethernet: Port	Connect intranet, internet (RJ45 interface)
6	VGA Port	Connect to VGA monitor
7	USB Port	Connect USB device (Flash Drive, Hard Drive)
8	USB Port	Connect USB mouse
9	RS-485/Sensor/Alarm	RS485/Sensor/Alarm interface (see pin outs below)
10	Power Port	Connect power supply - DC12V 3A

2.2.2 8-CH Rear Panel (Details please refer to the real product)



1	CH1-8: Video inputs	6	Audio Output
2	Video Outputs	7	USB port: backup to Flash Drive & Hard Drive
3	Audio Input	8	Mouse port
4	LAN: LAN port for Network Access	9	RS-485/Sensor / Alarm port
5	VGA port	10	Connect power supply

4-CH: RS485/Sensor/Alarm port

functions (from left to right):

Pin 1-2 : PTZ Control port

Pin 1 : RS-485A

Pin 2 : RS-485B

Pin 3-4 : Sensor 1 input

Pin 5-6 : Sensor 2 input

Pin 7-8: Sensor 3 input

Pin 9-10 : Sensor 4 input

Pin 11-12 : Alarm Output

8-CH: RS485/Sensor/Alarm port functions
(from left to right):

Pin 1-2 : PTZ Control port

Pin 1 : RS-485A / Pin 2 : RS-485B

Pin 3-4 : Sensor 1 input

Pin 4-5 : Sensor 2 input

Pin 6-7 : Sensor 3 input

Pin 7-8 : Sensor 4 input

Pin 9-10 : Sensor 5 input

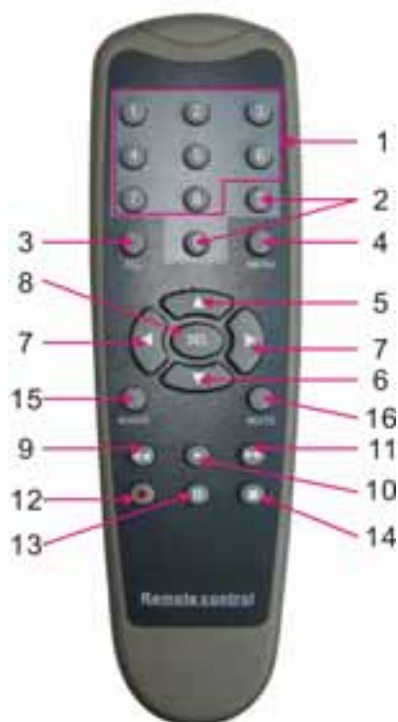
Pin 10-11 : Sensor 6 input

Pin 12-13 : Sensor 7 input

Pin 13-14 : Sensor 8 input

Pin 15-16 : Alarm Output


2.3 Remote Control



1	1-8	Channel Select 1-8 ; Numeric key
2	9、0	Numeric Key
3	ALL	Preview all Channel
4	Menu	Enter/Exit Main Menu
5	▲	Up Key
6	▼	Down Key
7	◀ / ▶	Left / Right Key
8	SEL	Select Key/ Edit Key
9	◀◀	Rewind key
10	▶	Play Key, Enter to recording search menu
11	▶▶	Forward Key
12	●	Manual Recording
13		Pause / Frame Play
14	■	Stop manual recording; Stop Playback
15	Audio	Undefined
16	Mute	Undefined

Mouse Operation

You can use a mouse instead of front panel buttons or remote control.

Click left key of Mouse	In menu lock mode, Enter into pop-up menu and clicking any sub menu to pop up Log-in window; on menu unlock mode, enter into pop-up menu, and then clicking left key to enter into any sub menu directly.	
	After entering main menu, clicking left key could enter into any sub menu; On[Detailed file] menu mode, clicking left key could playback one recording file.	
	Change the status of check box and motion detection area.	
	Clicking combo box to access pull-down menu	
	By clicking left key you can adjust Color control bar and volume control bar.	
	By clicking left key you can select values in edit boxes or pull-down menu and supports Chinese word input, special symbol, numeric and character input, use instead of [Enter-  Click right key of Mouse	In live display mode, clicking right key will display pop-up menu (shown as Picture 5-1).
	In Main menu or sub menu mode, clicking right key will exit current menu.	
Double-click Left key of Mouse	In live display or playback mode, double-clicking left key will maximize the screen.	
Moving Mouse	Select menu item	
Sliding Mouse	On motion mode, sliding mouse will select motion area; On [Color set] menu mode, sliding mouse will adjust color control bar and volume control bar.	

List 2-3

Chapter 3: DVR Installation

3.1 Hard Drive Installation

Caution : Please do not Install or take out hard drive when DVR is running!

- (1) Remove screws and open DVR upper cover carefully;
- (2) Insert Power Cord and data cable into Pin of hard drive securely;
- (3) Put the upper cover back carefully, re-attach screws.

3.2 Camera and Monitor Connection

Connect camera cable to video input of DVR, and from video output of DVR to Monitor via BNC connector (Refer to section 2.2-Rear Panel); or

If the camera is a PTZ speed dome, you could connect RS485 A & B to the according port of DVR respectively (refer to system figuration on Chapter 8).

3.3 Power Supply connection

Please only use the power adapter supplied with the DVR .

Chapter 4: DVR Boot up

4.1 System Initialization



Picture 4-1

After connecting the power adapter and turning On the power button, the system will boot-up and start initializing.

4.2 Main Interface



Picture 4-2

After finishing system initialization the system will enter into main interface. Picture 4-2 is the main interface displayed by system, which is showing no video input status. Once there are video inputs, the interface will display live images from the cameras. In main interface mode, if you use the mouse to double-click the live image of any channel, the image will be maximized to full screen, by double-clicking again, the display will be come back to quad mode displaying all cameras; clicking the right button of the mouse, will enter into Pop-up Menu; by clicking the left button of the mouse, you select menu items; when clicking any area outside the menu, you will exit the Pop-up menu.

Chapter 5: DVR Menu

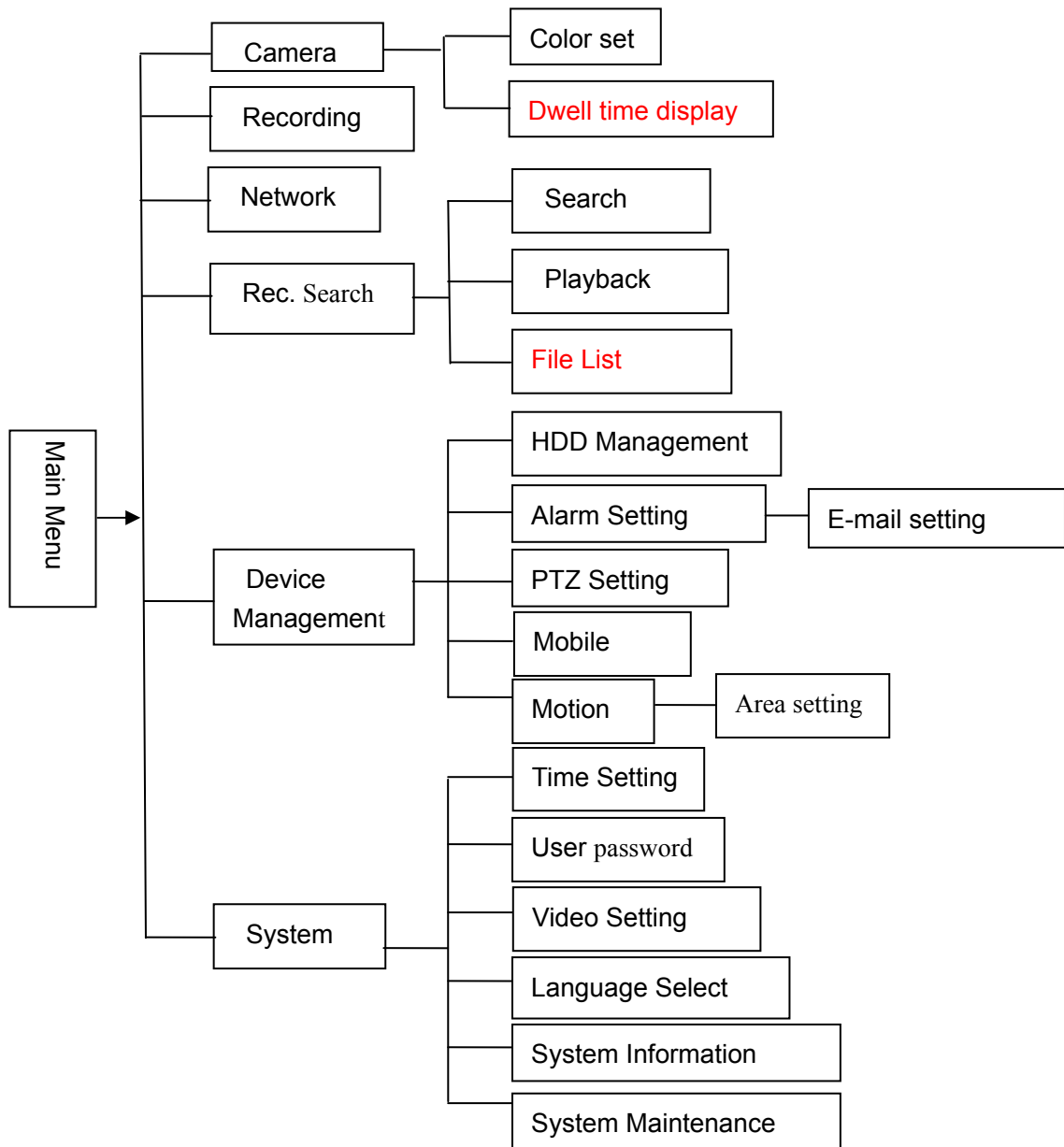
Pop-up Menu



Picture 5-1

After finishing system initialization, click right key of mouse on main interface mode to enter into Pop-up Menu. Now you could proceed parameter setting and operate for Main Menu, Menu Lock, Video Search, PTZ, Start record, Stop Record and also operate for Start Cruise after successful PTZ parameter setting etc.

5.1 Main Menu Preview



5.2 Main Menu



Picture 5-2

After clicking right button of mouse, pop-up menu will be displayed on the screen. You can click [main menu] button on pop-up menu to enter into Main menu interface (Shown as Picture 5-2). You can also use the Menu button on the front panel to bring up the window, when using the front panel buttons use the FWD and REW button to move in the menu, and the SEL button to select the icon. You use the ESC button to return to previous window. In Main Menu mode, you can control device management settings, such as Camera, Recording, Network, Recording search, HDD, Alarm, PTZ Control, Mobile Phone & motion detection etc, you can also set system function settings, such as Time setting, User password,

Audio/Video setting, Language select, and access system information, system maintenance etc.

5.2.1 Camera setup



Picture 5-3

Go to [Main Menu → Camera] to set up the name display and position display of each channel (Shown as Picture 5-3), You can also adjust image brightness, saturation, contrast and hue settings of each channel after entering into [Color] Menu and set up whether each channel can be previewed or not under Live display and/or Recording mode.

Please note that the name of each channel supports up to eight characters.



Picture 5-4

Below is the Color Menu where you can adjust image brightness, saturation, contrast and hue parameters of each channel.(shown as picture 5-4)

Explanation :

- 1、 The modifications will be available after clicking [APPLY] button on the bottom of the sub-menu windows and being prompted to save and then clicking [ok] button.
- 2、 If you want to cancel the modification, click [Exit] button to exit the menu.
- 3、 When clicking [DEFAULT] button, all system default values will be reset to default value.
- 4、 System default value indicates the value pre-set at the factory.



Picture 5-4A

Click [AUTOSEQ] button to start auto rotation function. (setting sub menu shown as Picture 5-4A. After starting auto rotation function, system will auto rotate the video images among CH1, CH2, CH3, CH4 and Quad in turn.

Default rotation time: 5 second
Settable time range: 0~10 second

Click [Main Menu] →[Record] to enter into [Record Setup] menu (Shown as Picture 5-5)

5.2.2 Record setup



Picture 5-5

Functions :

- 1、 The [Rec Mode] button allows you to setup recording 24 hours, on motion, or on a set schedule.
- 2、 [PACK time] indicates maximum continuous time length of recorded files (15, 30, 45, 60 min).

setup recording image resolution and mode (recording after power on and scheduled recording) and recording file length.

as you recording

Once a channel is set to “on” the channel can record, if it is set to “off” the video from the channel will not be recorded. **Resolution** options are D1, HD1 and CIF; and **Quality** options are Best, Good and Normal.

When Audio is set to “On”, system will also record audio from the channels and will have audio output on playback mode; if it is set to “off” you can not record audio and will have no audio output available on playback mode.

To record 24 hours a day set the Rec Mode to Always. To record on motion or a set schedule, select Time Schedule Record and click the “Schedule” option, the Schedule interface will open as shown in (picture 5-6):



Picture 5-6

Recording options include All, CH-1, CH-2, CH-3, CH-4 respectively. Please click the channel you need, the channel you select will be highlighted in “Blue” unselected channels will be “Grey”.

To setup weekly schedules, click on the box of the recording status you want (Alarm, General, or No Record) and then click on each box in the schedule time line that you want this method to apply to. You can use the [From – To] pull-down menus and Copy button to copy settings from one day to another day or all days. After you

complete the schedule you activate it by clicking the [Apply] button.

You can also click on the Default button to use the system defaults. The system default settings are:

Hr01:00 am-07:59 am : No recording

Hr08:00 am-18:59 pm : Normal recording

Hr 19:00 pm- 00:59 pm : Alarm recording

Explanation: Under the recording Set menu and recording search menu, original color stands for no recording, “Red” stands for alarm recording, “Green” stands for normal recording and “Blue” stands for the channel and date you have selected.

5.2.3 Network Set

Enter into [Main Menu→Network Set] to proceed network set (Shown as picture 5-7):



Picture 5-7

After selecting network mode - such as DHCP, PPPOE and static allocation and setup web port, you could visit DVR remotely via network.

When selecting DHCP, DHCP server will allocate DVR IP address automatically.



Picture 5-8

When selecting PPPoE, you need to input user and password provided by ISP supplier and set up web port (details please refer to the below picture 5-8).



Picture 5-9

When selecting static allocation, you need to setup IP address, net-mask, gateway and web port (shown as picture 5-9).



Picture 5-10

If you apply for DDNS service and set up net parameter of DVR accordingly, you could visit DVR remotely via IE browser. (shown as picture 5-10)



Picture 5-11

If you need to visit DVR via Internet, you should setup the inflection of video port at the public Router located in the DVR (shown as Picture 5-11).

Host Port: 9000

Web Port: 8080

LAN IP address of DVR: 192.168.1.101

Input http:// router IP:8080 (192.168.1.101:8080) to you computer IE browser, then you will visit your DVR freely.

5.2.4 Recording Search

Click [Main menu→ search] to enter into [Video Search] menu (shown as the below picture 5-20).



Picture 5-20

Searched playback:

If you input specific date and click [Search], you will find all the recordings for that day. When you select [Date] item, you will playback the recordings in 4 channel mode; or, click [File list] button to display File list interface, where you can playback or backup the file you selected. See File List heading below.

You can play video Forward at 2x, 4x, and 8x speeds, Slow play at 1/2x, 1/4x, and 1/8x, normal play, pause and play frame by frame using the playback control bar, and adjust volume by clicking or sliding tune control bar. When playback has finished, system will return to previous menu.

File list

On the [Video search] menu mode, click [File list] to pop up the sub-menu shown below as Picture 5-21. This option will allow you to view all of the available files by channel and type (all, normal, or alarm). You can select a file and push the SEL button to playback the file, or use the FWD button and down button to select the option and backup the recording file you selected. You can also put a checkmark in the box at the end of multiple files if you want to backup more then one file.



Picture 5-21

First : Indicates the first page of recording history you have searched. When you view other pages, clicking [First] button brings you back to Page one.

PRE (Previous page): When viewing event list, clicking [Previous page] button will take you back to page before the one you are currently viewing (except the first page).

NEXT (Next page): When viewing event list, clicking [Next page] button will take you to the page after the one you are currently viewing (except the last page).

LAST (Last page): Indicates the last page of recording history you have searched. When you view other pages, clicking [Last page] button will take you to the Last page.

ALL (Select All): Allows you to select all the events on the current page.

INVERSE (Select Invert): Allows you to select other events on the current page except those you have currently selected.

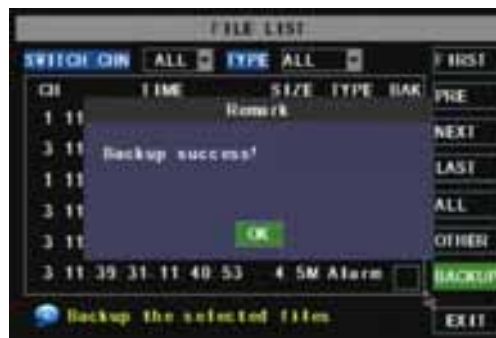
Recording File Backup

If you want to backup one recording from the file list, you just select the recording and click [Backup] button. When the backup is completed you will be notified. Please click [OK] button to save your backup (shown as Picture 5-22).

Explanation: Backup file will be in H264 format, you can convert it to AVI format using the Multimedia Player program that comes with the DVR or through the net-viewer program, so you can use any player which supports AVI format.



Picture 5-22



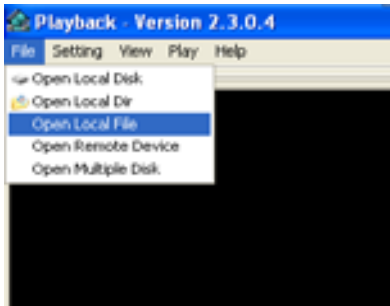
Picture 5-23

5.2.5 Multi player

- 1、 Copy backup file to your PC.

2、Open multimedia player and click [File→ Local (F)] to find/select the backup file, and then click [open] button

Note: the file type you have selected should be *.264 format.



Picture 5-24




Picture 5-25

3、Open backup file:

(1). Click [Play] menu (P) on the top of multimedia player interface to select playing the backup file;



Picture 5-26

(2). Click pop-up menu button  on the bottom of multimedia player and [Play-▶] button, then the backup file will be played on the according channel.

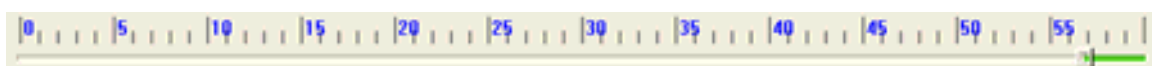
(3). The Menu brief on the bottom of multimedia player:



Date: **04/02/2009** recording date for the current backup file shown as right corner;
 24H recording time: lie under [Date] menu. Black number button stands for current recording playback is normal recording for the time line.



0~60 Minute recording time quantum: Green part on play processing bar stand for recording length for one hour recording.

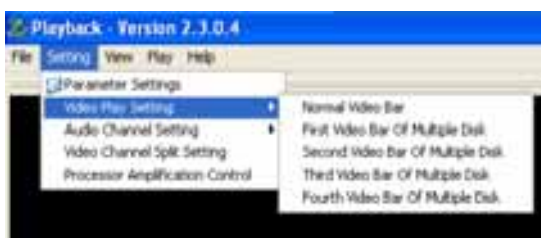


Recording date and time processing for the current recording file

1	Play	10	All the windows
2	Previous recording file	11	Add window
3	Pause	12	Start
4	Stop	13	Cut
5	Previous frame / Next frame	14	Delete
6	Slow play, Normal play, Fast Play	15	Convert AVI
7	Next Hour	16	OSD

8	Capture picture	17	Mute switch
9	Reduce window	18	Volume adjust

4、Please refer to the below [Video on] setting procedure (System default - video for every channel is on)



Picture 5-27

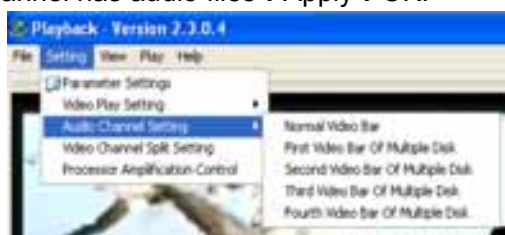
Setting→Video play setting →Normal video Bar→Select the channel you want to display→ Select to play the video→Apply→OK



Picture 5-27A

5、Refer to the below for [Audio on] setting procedure. (Setting parameter will be available after re-starting multimedia player after [Audio on] set up.)

Setting→Audio channel setting → Normal video Bar→Select the channel you want to playback the audio→Select the channel has audio files→Apply→OK.



Picture 5-28A



Picture 5-28B

After successfully setting the above, when you playback the current channel, you can open the channel's audio function at the same time as the video

5.2.6 Device Management



Picture 5-29

Options in device management include Hard drive, External Alarm, PTZ control, Mobile Phone Monitoring, and Motion Detection.

5.2.6.1 HDD Management



Picture 5-30

Click [Main Menu→Device → HDD] to enter [HDD Management] menu (shown as Picture 5-30)



Picture 5-31

When you install a HDD, the system will automatically detect if HDD is formatted or not; If HDD needs to be formatted, HDD status will be shown as “Not format”, otherwise, the HDD status will be shown as “Normal” (refer to Picture 5-31)

TOTAL SPACE: Indicates total space available on Hard Drive.

FREE SPACE: Indicates unused space available on the Hard Drive.

USEABLE REC TIME: Based on current image detail/quality and frame rate, system will show you how Recording time you have left on the Hard Drive.

OVERWRITE: If you select “on” the system will automatically overwrite the oldest recordings once the hard drive is full; if you select “off”, recording will stop once the hard drive is full.

HDD FORMAT: You use this option to format the hard drive, you can not record files to the hard drive until it has been formatted. Click [Format HDD] button to start formatting. When selecting [Format HDD] option the system will prompt you – “Format HDD will loss all the data, do you confirm?” ; click “OK”, system will prompt you – “Is formatting...” and “successful format”; and then system will restart automatically.

USB FORMAT: Use this option to format USB devices.

5.2.6.2 Alarm Set



Picture 5-32

Click [Main Menu→Device → Alarm] to enter into [Alarm setup] menu to setup Alarm warnings (shown as Picture 5-32).

I/O STATUS : Options include NO (Normal-open), NC (Normal-close) and OFF. Set to “Normal-open” if you use external sensor alarms that are normally open, Set to “Normal-close” if you use external sensor alarms that are normally closed, set to “off” if you are not going to use external sensor alarms. You can use the DVRs

not external sensors to record on motion detection.

HDD LOSS: Options are On and Off. If you select On there will be a buzzer sound and “H” sign on screen when HDD is not detected or not formatted; on the contrary, if you close the function, there is only “H” sign to indicate HDD not found, but no alarm sound when HDD not found or not formatted.

HDD SPACE: Options are On and Off. When the alarm function is on, there are alarm sounds when the HDD is running out of space; when the function is off, there are no alarm sounds.

VIDEO LOSS: Options are On and Off. When the function is on, system will issue alarm sound and display video loss on the preview interface; when the function is off, system will have no alarm sound, but the preview interface will display video loss.

ALARM MANAGE : Alarm Output(0s,10s,20s,40s,60s), Buzzer time (0s,10s,20,40s,60s) and alarm duration time (0s, 30s, 1minute , 2minute , 5minute)

Alarm Type	Function
Video Loss	Sends alarm when DVR can't receive video signal (such as camera damage, cable broken or
Motion Detection	When an object moves into motion detection area, alarm will be triggered. You can adjust sensitivity
I/O Status	System can convert alarm signal triggered by external sensor into signal identified by system.
HDD loss	When Hard Drive is not detected (HDD damage, power supply malfunction), or HDD auto-overwrite is

List 5-1

Email Alarm Notification

(to send notice to email account when motion alarm is triggered)



Picture 5-33

Click the [Email setup] menu to enter into its sub menu (shown as Picture 5-33).



Picture 5-34

On the [Email setup] mode, refer to its parameter setup shown as picture 5-34 when setting email alarm to “on”.

SSL: is a security link transport protocol. You can encrypt your communication info (including your email) using SSL to prevent hackers from monitoring your email or communication info and even your password.

Please set SSL to “On” via Gmail.com server, and set to “Off” via other mail server.

If your setting is still not right, please contact the web site where you have applied for your email box to get SMTP server and SSL of mail box.



Picture 5-35

SMTP Port: indicates sender port of SMTP server. Generally the SMTP port value is 25, but there are exceptions, for example, SMTP port of G-mail server should be 465.

SMTP server: indicates server address you use.

Sender email: indicates sender’s email address. The email address should be consistent with the server you use. That is to say, when you use email address – aaa@gmail.com, the according server should be smtp.gmail.com.

Receiver address: indicates receiver’s email address. The email address is used to receive image transmitted from motion detection alarm of DVR. Please clear the images you have received as soon as possible to avoid overloading your email account. For detailed SMTP protocols settings refer to the below picture 5-35A.



Picture 5-35A

5.2.6.3 PTZ Setup



Picture 5-36

Enter into [Main menu→Device→ PTZ Setup] to select the channel you want to control and set PTZ protocol (Pelco-D or Pelco-P), Baud Rate (1200, 2400, 4800, 9600), Stop bit (1, 2), Parity Check (None, Odd, Even Mark Space), Address Code and Cruise status respectively. Please note the above mentioned channel settings must match the settings of the PTZ camera.

5.2.6.4 Mobile



Picture 5-37

Click [Main menu→Device→Mobile] to enter into [Mobile] menu.

User Name: indicate user name of DVR.

User password: indicate user password of DVR

Server port: Mobile monitoring port. Setting range is between 1024 and 65535. Please note that

Explanation: Please connect DVR to Internet before setting DVR port number and the server port no is not equal to network menus.

Mobile Phone Access

The DVR is currently compatible with mobile phones running Windows Mobile and Symbian operating systems on 3G networks.

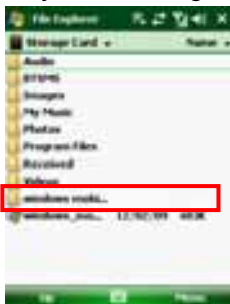
Before you can access the DVR from a mobile phone you need to setup the Network Configuration on the DVR. Go to section 5.2.3 Network Setup on page 14 of the product manual for instructions on how to do this. You also need to go to the Main Menu then Devices then Mobile and enter your user name and password, and set the Server Port to 18600. This port also needs to be forwarded to the IP address of the DVR along with the ports from 5.2.3 Network Setup.

Explanation: You can only see one channel at a time when viewing from a mobile phone. The speed of the display depends on the speed of the internet connection.

When accessing from a mobile phone with Windows Mobile operating system, use the following procedure:

1. Webcam installation

First you need to install the webcam program that is included on the CD that comes with the DVR by copying the “QQeye.CAB” file to the mobile phone. You can do this by attaching the mobile phone to a computer and copying the file from the CD to the memory card on the phone, or by copying the file from the computer to the phone’s memory card through a memory card reader or through a Bluetooth connection.



Pic 1



Pic 2



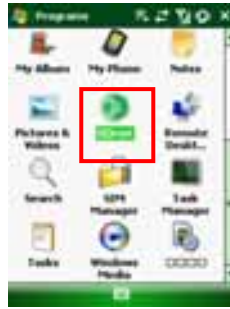
Pic 3

2. Click the windows mobile folder (red box in Pic 1) and choose the file “QQeye” Select the file which will open the window in Pic 3. The file is generally faulted to save as Device, direct to phone, (shown in Pic 3) but you can save it to Device or Storage Card.

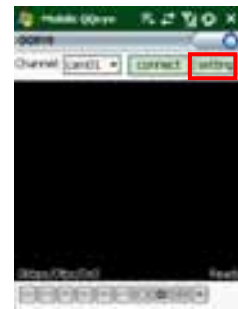
3. Choose storage location and click [Install] button (red box in Pic 3) to start the installation (please refer to display in Pic 4 below)



Pic 4



Pic 5



Pic 6

4. After installation finishes, click the icon named My QQeye (red box in Pic 5) to run the program. This will display the program screen in Pic 6.

5. Settings: Click [Setting] button (red box in Pic 6) to enter the Setting menu shown as Pic 7



Pic 7



Pic 8



Pic 9

User name: same as user name setup in DVR under Menu, Devices, Mobile

Password: same as password setup in DVR under Menu, Devices, Mobile

Server address: Public IP address of router DVR is connected to.

Web port: Same as the Server Port you setup in the DVR, it needs to be forwarded to the IP address of the DVR, setting range is between 1024 and 65535, the default setting is 18600. Note: this port is in addition to the ports used for standard remote access.

Channel: Select the channel from the DVR you want to monitor and click [OK] button (red box in Pic 7) to display the screen in Pic 8 and start video connection.

6. Main interface operation (Pic 8)

Click [Disconnect] button to stop displaying live image of the channel.

Click [Setting] button to modify the settings.

7. Video connection Display

Normal Mode:

You will find network connection status info under the video image:

Display on the left corner: Network transmission speed, Frame rate and Resolution.

Display on right corner: percentage of buffer display, Connection success, Connection fail, Play and Stop.

Function of Buttons under the video image from left to right: PTZ control (Left, Right, Up and Down), area select (Zoom out and Zoom in), Focus (Add “+” and deduct “-”) and Iris (Add “+” and deduct “-”) and Snap to capture screen image.

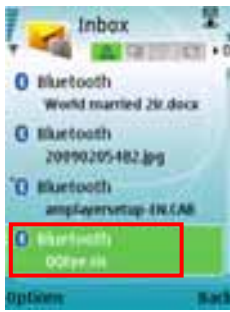
8. Display mode: You can convert normal display into full-screen display by clicking the screen on the mobile phone (displayed as Pic 9)

When accessing from a mobile phone with Symbian operating system, use the following procedure:

1. First you need to copy the file with suffix “QQeye.CAB” that is included on the CD disk to the mobile phone.

Copying file is save to storage card by default, and the file can also be transmitted from the CD through a computer by Bluetooth technology to save to Inbox (Pic 1). Select the QQEye program (red box in Pic 1) which will display Pic 2.

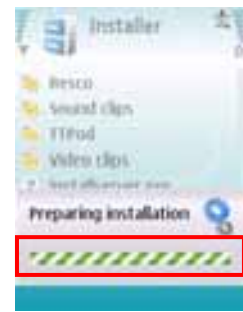
2. Select the QQEye icon in this window (red box in Pic 2) to install it, this will display Pic 3).



Pic 1



Pic 2



Pic 3

After the phone finishes preparation it will display Pic 4 asking for permission to install the program. Select the Yes button (red box in Pic 4). This will display the window in Pic 5.



Pic 4



Pic 5



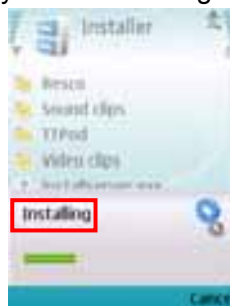
Pic 6

3. Click the Continue button (red box in Pic 5) on the information box displaying the program and current version. This will display the window in Pic 6.

4. Next choose where you want to install the program, to phone memory or to the memory card, and click on the Select option (red box in Pic 6). This will display the window in Pic 7, click on Continue (red box in Pic 7) which will display the screen in Pic 8 and tell you it is installing the program (red box in Pic 8).



Pic 7



Pic 8



Pic 9

5. Once the installation is complete the window in Pic 9 will be displayed to tell you that installation is completed. Then you can go to the Applications folder and select the QQEye program (white box in Pic 10) and click on the Open option (red box in Pic 10) to display the settings menu. After you complete the settings and click on the Done button (red box in Pic 11) the Video window in Pic 12 will be displayed.



Pic 10



Pic 11



Pic 12

Default Access Point :

Input the access point. System default for the access point is GPRS connection.

Server Address :

Input the public IP address of the router the DVR is attached to (refer to section 5.2.3 Network Setup on page 14 of the product manual).

Server Port :

Web port: Same as the web port setting on the DVR, you need to forward this port from the Router to the DVR. Setting range is between 1024 and 65535, the default setting is 18600. Note: this port is in addition to the ports used for standard remote access.

User Name:

Same as user name setup in DVR under Menu, Devices, Mobile

Password :

Same as password setup on DVR. (Please press Function key to save the password, left soft key won't be able to save the password)

Channel:

Select the channel you want to monitor and click [OK] button to start video connection

Network connection status: percentage of buffer display, connection success, connection fail, play and stop.

Channel select, PTZ control, Zoom in/out, Focus and Iris
Play/Stop, Full screen/ Normal Display, Capture,

Parameter setting and Exit 【】

By clicking on the image you can see it full screen as in Pic 13



Pic 13

Step 1: Download iTunes

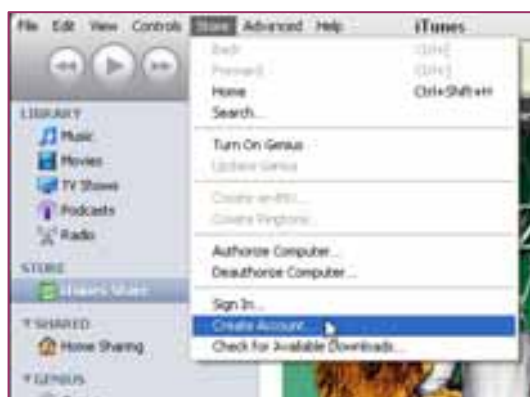
Visit Apple website <http://www.apple.com/itunes/> to download & install the iTunes.



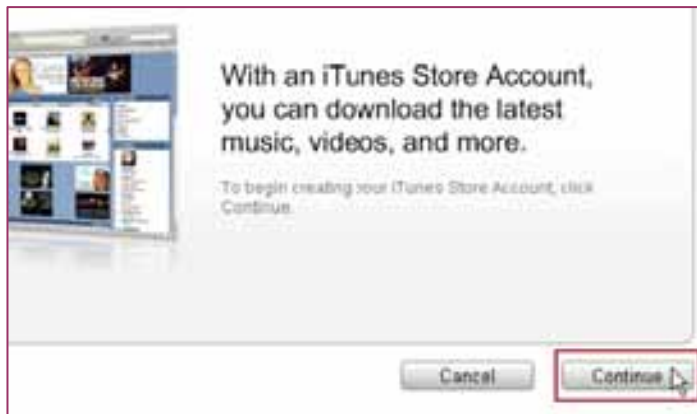
Step 2: Download & install surveillance software “Aplayer”

2.1 Register iTunes Store

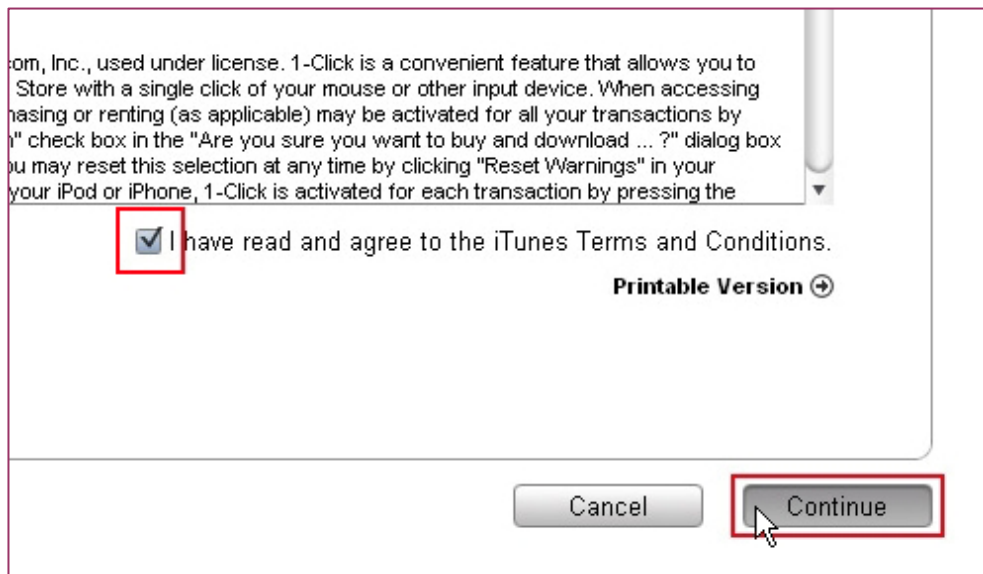
2.1.1 Run the installed iTunes, you might need to create an account to visit iTunes store firstly. Move to the menu “Store”, and click the option “Create Account”.



2.1.2 Continue



2.1.3 Select & continue

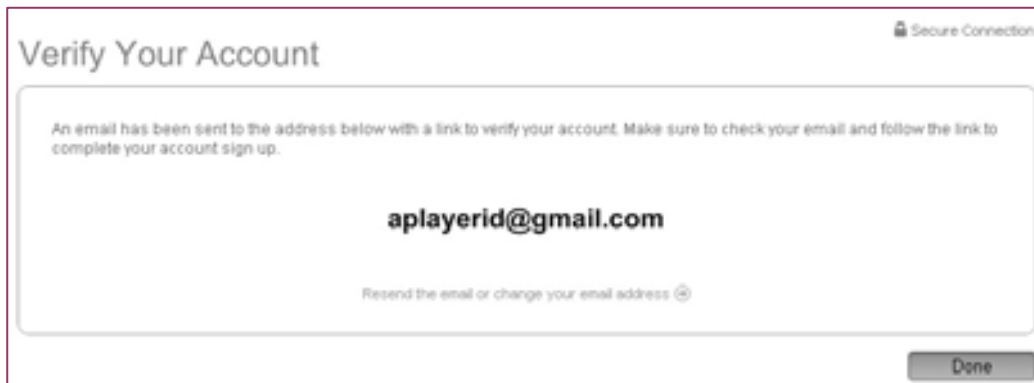


2.1.4 Fill in your personal info & continue.

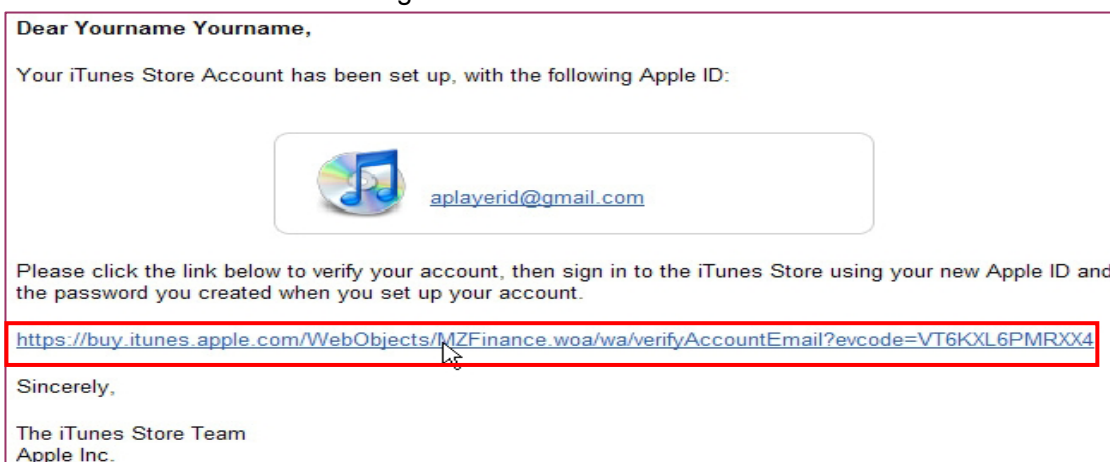


Please note that the options of Payment Method are different from different regions, please select another payment method. Don't worry, "Aplayer" is a free software & you don't need to pay for it.

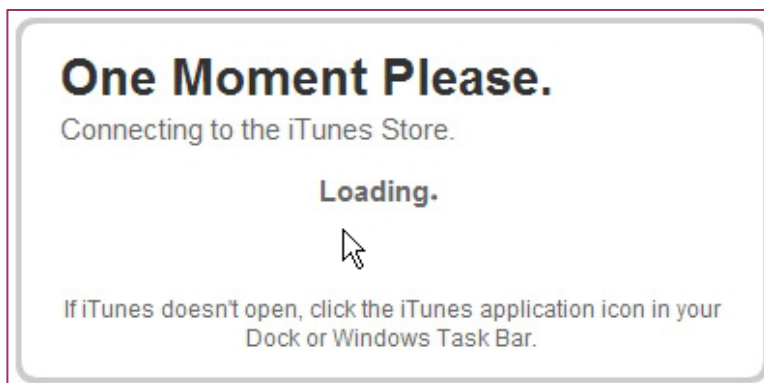
2.1.5 Finished the register, and go to your email box to verify your account.



Click the link included in the email message.



It will connect to the iTunes store and turn to iTunes interface.



Sign in your account.



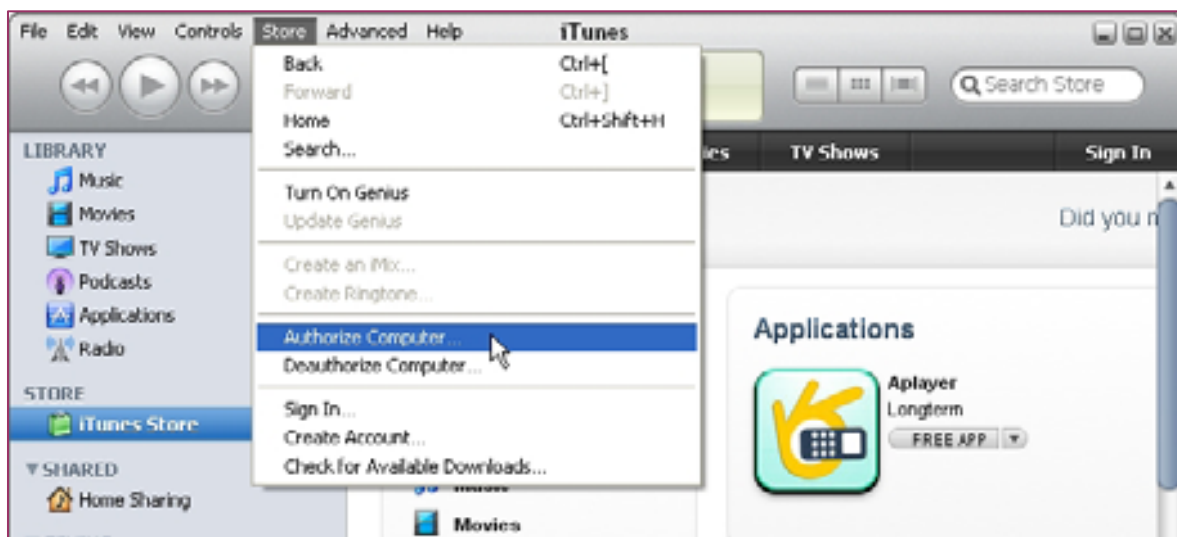
The register of your iTunes store account has been done.



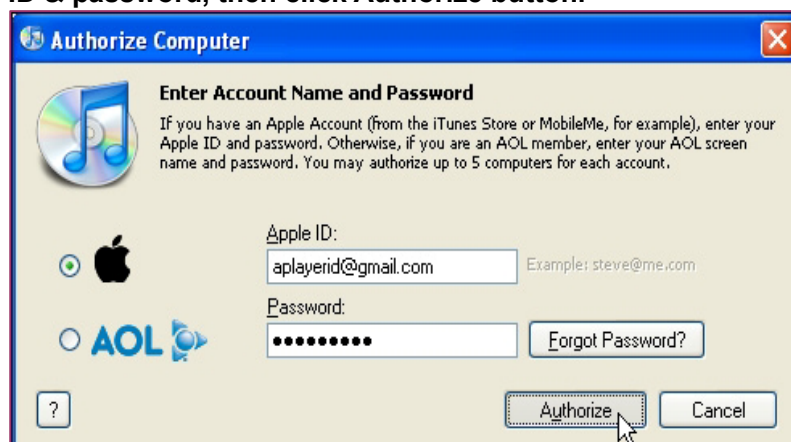
2.2 Authorize Computer

You need to authorize your computer with the registered ID.

Move to the menu "Store", and click the option "Authorize Computer".



Input your registered ID & password, then click Authorize button.



2.3 Download & install "Aplayer" into your iPhone

2.3.1 Click iTunes Store(1), then input “aplayer” into the search bar(2) on the right upper corner and press Enter.



You will find the Aplayer icon displayed as below.



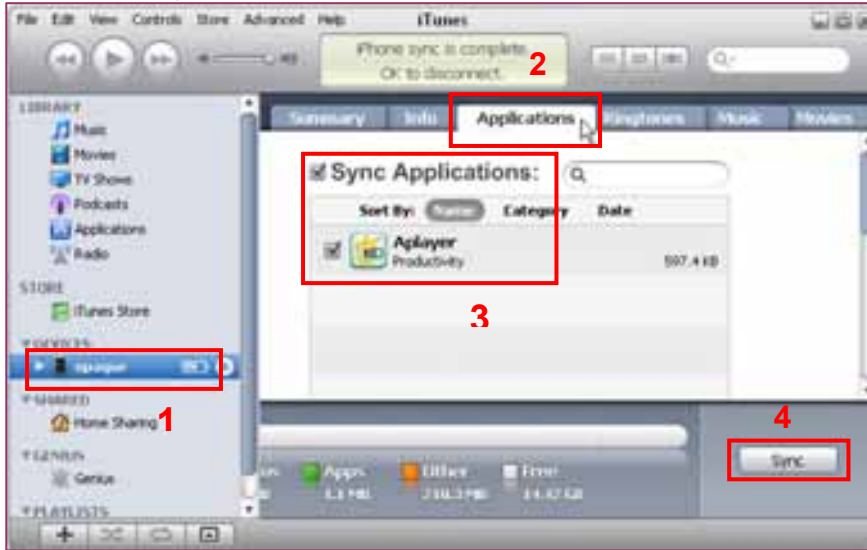
2.3.2 Click the icon and it will turn to the download page. Click the “GET APP” button to download the file.



You will find the downloaded file on the directory of Application

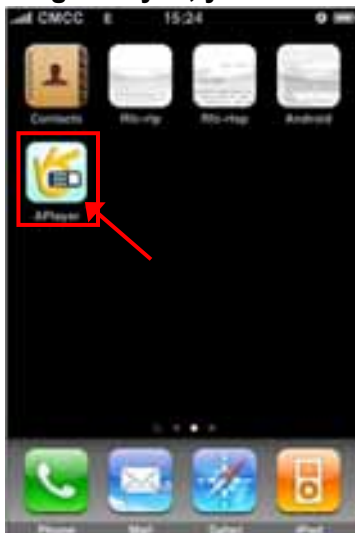


2.3.3 Connect your iPhone to the computer, you will find your Device displayed on the left sidebar. Select the DEVICES ID(1), and then click “Applications” option(2). Select the “Sync Applications” & “Aplayer” (3) and then click “Sync” button(4).



* The devices ID is different from different iPhones.

After finishing the sync, you will find the Aplayer Icon on your iPhone.(Picture I-01)



Picture I-01



Picture I-02

Step 3: Setup & run “Aplayer”

Main interface of Aplayer & function keys: (Picture I-02)

- Direction keys of PTZ control
- Zoom+ & Zoom-
- Focus+ & Focus-
- Iris+ & Iris-
- Channel selection keys
- Play & Pause
- Snapshot
- Full screen
- Next group of channels
- Setup

3.1 Access information setup

Turn into setup menu, and fill in the information according to your DVR Mobile settings.



Server IP: input the IP address or domain name to visit your DVR
Port: same with the server port you have set in your DVR mobile settings
User ID: same with the user name you have set in your DVR mobile settings
Password: same with user password you have set in your DVR mobile settings
 After finishing the settings, press “Back” button to the main interface.

Press Play button to start mobile surveillance.
 Press channel selection keys to switch camera picture.



5.2.6.5 Motion Detect



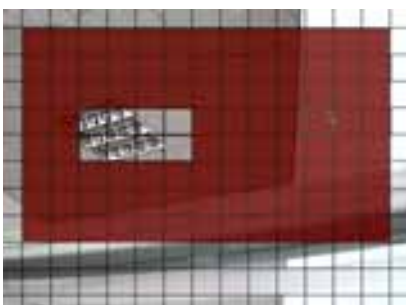
Picture 5-38

Click [Main→Device→Motion] to enter into the [Motion Detection] menu to setup motion detection recording.

The [Motion detection] Menu has three sections, including Channel Status, Sensitivity and Motion area.

Channel STATUS: This option allow you enable motion detection on any channel.

SENSITIVITY: This option allows you to set sensitivity level of motion detection from 1 to 4 with 4 being the most sensitive.



Picture 5-39

MD AREA: This option allows you select the area you want to be sensitive to motion. The channel is separated into a 13*10 area. When any object moves into the motion detection area, and the area where the object is located is displayed in red recording will be triggered. In the semi-transparent area the motion detection is off.

5.2.7 System Function



Picture 5-40

The [System] Menu includes the below sub-menus: Time Set, User Password, Audio/Video Setting, Language select, System Info and System Maintenance.

After entering into the [System], you can configure the system to meet your needs.

5.2.7.1 Time Set



Picture 5-41

Click the [Main menu→System→Date/Time] in turn to Enter into the time setup menu shown as Picture 5-41 to not only modify system date, time, date/time format and time zone, but also setup DST (day saving time) status and mode.

5.2.7.2 Password



Picture 5-42

This option allows you set the device ID for the DVR and set the system password if you want to use one. The new passwords will be available after clicking [APPLY] button.



Picture 5-43

When you set Password Enabled to “ON” (shown as Picture 5-43), you can setup a user password and administrator password respectively. The password supports up to 6 characters.

5.2.7.3 Video Setup



Picture 5-44

Click [Main Menu→System→VIDEO] to setup Video, here you can set Camera system (PAL, NTSC) In the USA we use NTSC.

You can also set the resolution for the VGA video out port. Your options are 600x480, 800x600, or 1024x768, or 1280x1024.

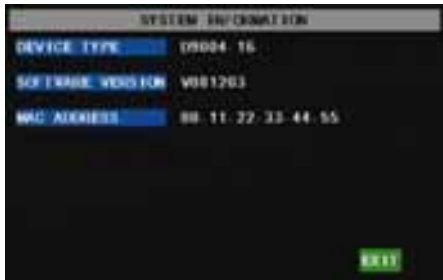
5.2.7.4 Language



Picture 5-45

Enter into [System Language] menu to select the language you want to use on the DVR (shown as Picture 5-45) and click [APPLY] button. The selection will be available after system Auto restarts.

5.2.7.5 Info.



Picture 5-46

Click [Main Menu→ System→Info] to enter into [System Information] menu to view system info, including Device type, Software (firmware) version and MAC address etc.

5.2.7.6 System Maintenance



Picture 5-47

This option allows you reset the DVR to factory default settings, update system software (firmware), and set system auto-maintenance. Click [Main menu→System→Maintain] to enter into the [System Maintain] menu (shown as Picture 5-47). When opening auto-maintain function, you can setup system to restart regularly.

5.3 Menu Lock



Picture 5-48

As a system safety feature you can click [Menu Lock] menu to lock menu when leaving the DVR. If you want to login to the DVR, you would input device code and password (refer to the Menu Locking interface- Picture 5-48).

Explanation: User only has the authority to search recordings, but Administrator has full authority over Main Menu operations

5.4 Video Search

Click pop-up menu video search to enter into [Video Search] menu you search files and playback recordings. For more information on this operation refer to the previous section 5.24.

5.5 PTZ Control



Picture 5-49

We introduced setting PTZ parameters previously in chapter 5.2.6.3. Here we will discuss how to operate PTZ controls.

Click pop-up menu to show PTZ option and enter into PTZ control interface (shown as Picture 5-49). You can now click Z+&Z- keys to zoom In or out, click F+&F- keys to control camera focus and click I+&I- to adjust iris.

Cruise Set

Open auto cruise function on PTZ setting menu if you want to setup cruise function (system default: on), and set up cruise channel, cur point and total quantity and stop time etc.



Channel select: select the channel with the PTZ camera

Total: set up presetting bit quantity

Cur Point: System has default starting (current) cruise point as 01. You can use this option to set additional cruise points.

Stop time: sets the pause time at each stop.

GOTO : select this option to go to specific preset points

Set: save the preset point. After setting channel and setting the position by adjusting PTZ direction key you click [Set] button to setup the pre-set point. Please note you will click the [Save] button to finish the setting successfully. If you want to combine Zoom, Iris, Focus and direction keys into the pre-set setting, please return to previous menu (shown as Picture 5-56) to add additional settings, and then enter into Cruise Set again and click [Set] and [Save] to make sure your setting is setup successfully.

Clean: remove settings.

Note: this DVR model supports up to 100 pre-set points. But actual quantities may be restricted by the PTZ camera you are using.

5.6 Record

When you want the system to start recording click [Rec] button to start manual recording.

5.7 Stop recording

If you want to stop manual recording click [Stop Record.] menu or [Stop] button

Chapter 6: Net-Viewer Program

6.1 Plug-ins download and installation

Open IE browser and input IP address and web port of DVR, such as <http://172.18.6.202:80/> and confirm to download and install webcam. If your computer is connected to internet, computer will auto download and install the webcam.

Reminder: If the webcam is not downloaded successfully, please check if your browser's safety level or firewall setting is too advanced. Also refer to section 5.2.3 Network Setup to make sure network configuration is correct, ports are forwarded correctly, and ActiveX is enabled.

6.2 Log-in to NetViewer



Picture 6-1

After webcam installs plug-ins, please select log-in language (Chinese or English) and enter password and click [Log-in] button, and now you can view DVR remotely through NetViewer.

Please note default password is empty. System allows Administrator to set new password as per instructions in section 5.2.6.2 - [Password set] menu.

Note: If you want to delete old IE webcam at DVR system update, run the command characters: "regsvr32/u dvrocx.ocx"



Picture 6-2

After successful Log-in to Net-viewer, system will enter into live display interface and connect to audio/video feed automatically (shown as Picture 6-2).

6.3 Main Interface of Net-viewer



Picture 6.3

Log in Net-viewer and show the interface as follows

6.3.1 Menu column (Section 1 on Picture 6-3)

6.3.2 PTZ Control (Numbers 2, 3, 4 on Picture 6-3)

6.3.3 Live Play Control (Numbers 6 through 10 on Picture 6-3)

6.3.1 Menu column (Section 1 on Picture 6-3)

Menu column include [Live] menu, [Replay] menu and [Setup] menu and [Logout] menu.

6.3.1.1 Live

After Logging-in to system, system will enter into Live display (shown as Picture 6-3).

6.3.1.2 Replay



Picture 6-4

Play button: [Play]/[Pause]

Stop button: stop playing recording.

F.F. button: fast forward playback recording

Slow button: slow playback recording.

Next Frame: play frame by frame.

264 TO AVI button: convert file from H.264 format to AVI format

This option allows you to playback recordings remotely.

First select the day, channel and type and proceed searching and refreshing; second select any event from search result list to playback.

Please note you can control playing speed by sliding the playing-control bar on the bottom of the interface (shown as Picture 6-4).



The native format of the backup files is H.264, you can convert H.264 format into more familiar AVI format by clicking the key of 264 to AVI.

6.3.1.3. Setup

Click [Setup] menu to enter into its sub menu, including [Recording Mode] menu, [Alarm Mode] menu, [PTZ Control] Menu, [Network Setting] menu, [System Setting] menu and [Host Info] menu.

Explanation: Only when DVR is on the status of live display, you could modify and save its parameters remotely at this moment, the settings are available. The modification method to DVR via Net-viewer is the same as local adjustment of DVR.

① Record



Picture 6-5

Enter into sub menu – [Recording Mode] menu, you can select on/off for every channel, and adjust recording parameters (resolution, quality, audio, REC mode and Schedule) remotely via Net-viewer.



Picture 6-6

Click the [Schedule] menu to enter into its sub menu (shown as Picture 6-6).

Remote setup methods are the same as local DVR setup. Please refer to Section 5.2.2 Record Setup

② Alarm

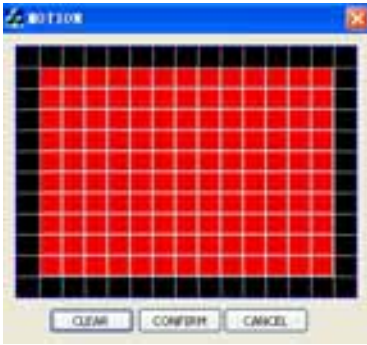


Picture 6-7

Click [Alarm] menu to enter into its sub menu (shown as Picture 6-7).

You can set I/O alarm for every channel, motion detection alarm, motion recording, motion trace, motion sensitivity, video loss alarm, HDD not enough space alarm, HDD not found alarm and alarm output time etc.

For details on setup method please refer to section 5.2.5.2.



Picture 6-8

System allows you setup motion detection settings for each channel of DVR remotely (shown as Picture 6-8)

③ PTZ Control



Picture 6-9

Click [PTZ control] to setup PTZ cameras. Remote setup methods are the same as local DVR setup.

Please refer to Section 5.2.5.3 (shown as Picture 6-9).

④ Network



Picture 6-10

Click [Network] to enter into [Network] menu. Remote setup methods are the same as local DVR setup.

Please refer to Section 5.2.3. – Network Set.

⑤ Setting



Picture 6-11

Click [setting] menu to enter into the menu interface (shown as Picture 6-11);

Click [...] button to preview net-viewer recording saving path and screen capture saving path.

The menu also allows you to set a lower bandwidth for Internet video transmission, set user password, turn daylight saving time on/off, etc.

⑥ Host Info



Click [Host Info.] to enter into the sub menu (shown as Picture 6-12). Here you can check Usage rate of HDD, available recording time, software version and MAC address.

Log out of the system. Picture 6-12

6.3.2 PTZ Control (Numbers 2, 3, 4 on Picture 6-3)

Note: below-mentioned series no will be consistent with the remark no shown as Picture 6-2.

- ,2.**PTZ direction control:** Control PTZ moving direction
- ,3.**Zoom, Focus and Iris Control:** control direction, zoom, focus and iris of PTZ.
- ,4.**Presetting bit Control**

CUR : display current presetting bit or input a presetting bit you want to fix at according edit box.

Load : Load one presetting bit setting you have saved last time.

Save: Save presetting bit.


Set: set presetting bit parameter (Details setting method please refer to section 5.5- cruise set.


GOTO: on the preview mode, please input one presetting bit no and click [GOTO] button, you could fix the presetting bit quickly.

Clean: clean presetting bit setting





Cruise: control cruise status (including on and off).


6.3.3 Live Play Control (Numbers 6 through 10 on Picture 6-3)

⑤On / Off Live display [] : When Live display status is “On”, Clicking the button closes Live display. When “Off” clicking the button opens the Live display.

□.Capture [] : Capture Screen image and save to PC as *bmp image.

□.Recording [] : Operate DVR recording remotely

□Channel display [   ] : The icons stand for Single Channel display, Quad Channel display, 3x3 Channel display and 4x4 Channel display respectively.

□.Volume control [] Click or slide the control bar to adjust sound volume.

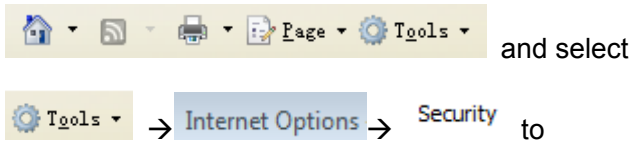
Chapter 7 Specifications

Model	4CH	8CH
Video System	NTSC / PAL(Optional)	
Compression Format	Video : H.264 / Audio : 8kHz*16bit ADPCM	
Video Output	4-CH BNC Input/ 2-CH BNC Output / 1-VGA output	8-CH BNC input/2-CH BNC output / 1-VGA output
Audio I/O	4-CH RCA audio Input / 2-CH RCA audio Output	1-CH RCA audio input/ 1-CH RCA audio output
Display Resolution	D1 : 704×576(PAL) 704×480 (NTSC)	
Frame rate	Single CH PAL : 25 fps , NTSC : 30 fps	
Recording Resolution	PAL: CIF(352*288), HD1(704*288) D1 (704*576) NTSC:CIF(352*240),HD1(704*240) D1 (704*480)	PAL : CIF(352×288) NTSC : CIF(352×240)
Recording Frame Rate (shared)	PAL : 25 fps@D1, 50 fps@HD1, 100 fps@CIF NTSC : 30 fps@D1, 60 fps@HD1,120 fps@CIF)	PAL : 200 fps@CIF NTSC : 240 fps@CIF
HDD	1 SATA HDD, up to 1024GB ; USB removable HDD	
Video Mode	Always / schedule / manual /motion detection / sensor triggered	
Record Pack Time	15/30/45/60min	
Video backup	USB flash disk / removable HDD , USB Burner, Network backup to AVI File Format	
Playback Mode	PLAY /SLOW /FWD/Frame by Frame	
Alarm I/O	4-CH alarm inputs, 1-CH alarm output	8-CH alarm inputs,1-CH alarm output
Alarm Type	Motion/ sensor triggered/Video loss/HDD Space/HDD Loss	
PTZ Control	Built-in RS-485 port, supports PELCO-P & PELCO-D	
USB 2.0 Port	Supports USB mouse , removable HDD , USB flash drive to backup to AVI file and upgrade system	
Ethernet	One RJ-45 10M/100M self-adaptable Ethernet interface	
Network Protocol	Supports TCP/IP, DHCP, UDP, DDNS, PPPOE network Protocol	
Network Function	Support preview live display remotely via mobile phone and real time monitoring via IE-based browser and/or network, and support parameter setting of DVR remotely.	
Power consumption	10 ~ 15W (exclude HDD)	
Power Adapter	DC 12V / 3A	DC 12V / 3A
Working Temperature	50°F to 104°F (10°C to 40°C)	
Working humidity	10% ~ 90%	
Dimension (W x D x H)	11.75 x 9 x 2 in (300 × 220 × 47 mm)	

List 7-1

Chapter 8: Windows Vista User

1. Open IE browse firstly, then enter into Tool bar-



appear the below picture:



2. Second, select **Custom level...** icon and tick the settings of “ActiveX controls and plug-ins” to Enable, details as follows:



3.



4.



Lastly after tick all the “Enable”, please click **OK** to exit. At this moment, you could input IP address to run your programme.

Open IE browser and input IP address and web port of DVR...computer will auto download and install the widget.

We suggest Vista user set user access authority in order to make your PC safer. Setting processing as follows:

Click [Start→Set→Control panel→User account] to set user access authority shown as below picture.



Remind: If the widgets are not downloaded successfully, please check if your browser's safety level or firewall setting is too advanced.

Open IE browser to enter into [tool→ Internet Option→Internet user-defined level→enable widgets.

Downloading and auto running install widgets need one minute, please wait...patiently.

Chapter 9: Appendix




9.1 Operation Function Table

Type	Title	Description	Page
Principle Setting	Time setting	Setting system date, time and format and day-light saving time setting	21
	Language Select	Setting system language	22
	CH Setting	Setting CH title and position; adjusting image color parameter value; setting CH display to ON / Off and time display/recording time overlaying to On/Off.	11
	Rec. Setting	Setting image quality, resolution, volume, recording mode and pack time	12
	Rec. Search	Time based search, channel based search and rec. mode based search.	14
	Rec. Playback	Specified time playback, scheduled playback, file list playback	14
	Playback mode	Play, play frame by frame, multi-speed forward and multi-speed rewind	14
	File backup	U flash disk and removable HDD backup, DVD recorder backup and network download backup	15
	HDD Manage	Check HDD status, usage space, setting HDD auto-overwrite	16
	VID/AUD Setting	Adjust VGA resolution, select system and volume control	22
Advanced Setting	User password	Setting or modifying user password	21
	Alarm setting	Setting HDD lost, HDD space, video loss, I/O status, alarm management and Email alarm	26
	Motion detection	Setting on/off status of MD; select sensitivity and setting motion detection area.	20
	PTZ control	Selecting CH and setting PTZ protocol, baud rate and PTZ address for the CH	27
	MP Monitor	Setting user name, password and server port.	
	System Maintenance	Setting system auto maintenance, maintenance time regularly, system upgrade, ex-factory default value recovery and manual restart system	22
Network Setting	Network and Port setting	Selecting network mode and setting net-viewer port, web port, DNS and DDNS parameters.	27
Network Function	Live display	Real time video input remotely	25
	Remote recording	Setting recording mode and status of DVR remotely	28
	Remote playback	Check local recording history via network	25
	PTZ control	Remotely control PTZ camera, position, focus, zoom and iris etc.	28
	parameter set of DVR remotely	Setting local CH display, recording, alarm, PTZ control parameter value via network	26
	Network download	Backup recording file via network	25
Auxiliary function	System info	Check device model, software version and MAC address	28
	()	In addition to illustrating picture, Parenthesis generally indicate optional parameter value of previous menu.	
Menu button	Confirm	The button allows you save the modification of parameter value.	
	Recover default	The button allows you recover default value of current menu or system	
	Exit	The button allows you exit the current menu.	
	Next	On multi-channel mode, the button allows you check or modify other channel's parameter; on [File list] mode, the button allows you display next page.	






List 9-1

9.2 Recording Alarm setting

Please refer the below matrix: “⊥” stand for “only alarm but no recording”; “AMR” stand for “alarm recording”; “NLR” stand for “normal recording”; and “NOR” stand for “no recording”. Once alarm is triggered, alarm icon will occur, and when many alarms are triggered, alarm remarks will occur on the screen.

Recording alarm setting		Alarm icon	Recording Mode				
			Recording after power on	Timing recording			Manuel Recording
				AMR	NLR	NOR	
Alarm mode	MD alarm		AMR	AMR	NLR	⊥	NLR
	I/O triggered alarm		AMR	AMR	NLR	⊥	NLR
	HDD loss, HDD space full		⊥	⊥	⊥	⊥	⊥
	Video Loss	Video Loss	⊥	⊥	⊥	⊥	⊥

List 9-2

When DVR is in recording mode,  icon or  icon will appear on the screen. But when there are  icon and  icons on the screen it indicates a motion alarm was triggered. When  icon appears on the screen, that mean a hard drive alarm has occurred.

9.3 Troubleshooting

1. Q: What can I do if the system does not detect the HDD?

A: Check the data and power cables and make sure they are securely connected.

2. Q: We have changed the password but do not remember the new password, how can we access the system?

A: If you forget system password, enter 0800808 into the password field to reset the password

3. Q: We are not getting any video signal on the DVR, what is wrong?

A: Check to make sure the cables are securely connected to the BNC ports on the DVR. You can also try another cable to make sure there is not a problem with the cable. Make sure you have selected the correct video format for your country (NTSC or PAL), is the USA we use NTSC.

4. Q: Can the DVR have problems if it gets too hot, how can I prevent this?

A: The DVR has a fan to help it dissipate heat while it is working. Please place the DVR in a place where there is good air circulation and away from high temperatures to increase stability and life of the DVR.

5. Q: My remote control does not work when the DVR is in Live mode but the front panel buttons are working, what is wrong?

A: Make sure nothing is blocking the LED on the remote, or the receiver on the DVR, if both are ok, check the batteries.

6. Q: Can I use the hard drive from my PC in the DVR?

A: You can if the hard drive is the same type and the size is supported by the DVR. If you install it in the DVR it will be formatted for use in the DVR and the PC will not be able to read it.

7. Q: Do I have to stop recording to playback files on the DVR?

A: No you do not have to stop recording, the DVR will support both functions at the same time.

8. Q: Can I erase files from the hard drive of the DVR?

A: You can not erase individual files, you would need to format the hard drive which will erase all of the files

9.Q: Why can't I log-in to the Net-viewer program?

A: Please verify that the Net mode is correct, The cable to the RJ-45 port is well connected to the DVR and the router, and that you are using the correct password.

10. Q: We have attached a PTZ camera but can not control it, what is wrong?

A: Verify that the Protocol, baud rate, address, and other settings on the PTZ camera match the settings you have put into the DVR. Make sure the data cables are attached firmly to the RS485 port on the DVR.

11. Q: Why does the Buzzer keep sounding?

A: Please check to see if motion detection is on and the system has detected motion, make sure the hard drive is being detected and has sufficient space available, and that none of your cameras have lost video. You can turn off the buzzer in the Alarm setup option.

9.4 Email server check list (The below info only for your ref.)

	Email address		
www.163.com	@163.com	smtp.163.com	pop3.163.com
	@vip.163.com	smtp.vip.163.com	pop.vip.163.com
	@188.com	smtp.188.com	pop.188.com
	@126.com	smtp.126.com	pop3.126.com
	@netease.com	smtp.netease.com	pop.netease.com
	@yeah.net	smtp.yeah.net	pop.netease.com
www.163.net		smtp.163vip.net	popx.163vip.net
www.sina.com	@sina.com.cn	smtp.sina.com.cn	pop3.sina.com.cn
www.yahoo.com	@yahoo.com.cn	smtp.mail.yahoo.com.cn	pop.mail.yahoo.com.cn
	@yahoo.com	smtp.mail.yahoo.com	pop.mail.yahoo.com
www.google.com	@gmail.com	smtp.gmail.com(465/587)	pop.gmail.com(995)
www.china.com	@china.com	smtp.china.com	pop.china.com
www.sohu.com	@sohu.com	smtp.sohu.com	pop.sohu.com
www.163.net		smtp.163.net	pop.163.net
www.163vip.net		smtp.163vip.net	pop.163vip.net
www.tom.com	@tom.com	smtp.tom.com	pop.tom.com
www.263.net	@263.net	smtp.263.net	pop3.263.net
x263.net		smtp.x263.net	pop.x263.net
263.net.cn		smtp.263.net.cn	pop.263.net.cn
www.qq.com	@qq.com	smtp.qq.com	pop.qq.com
www.139.com	@139.com	smtp.139.com	pop.139.com
www.21cn.com		smtp.21cn.com	pop.21cn.com
21cn VIP mail		vip.21cn.com	vip.21cn.com
etang.com		smtp.etang.com	pop.etang.com
elong.com:		smtp.elong.com	pop3.elong.com

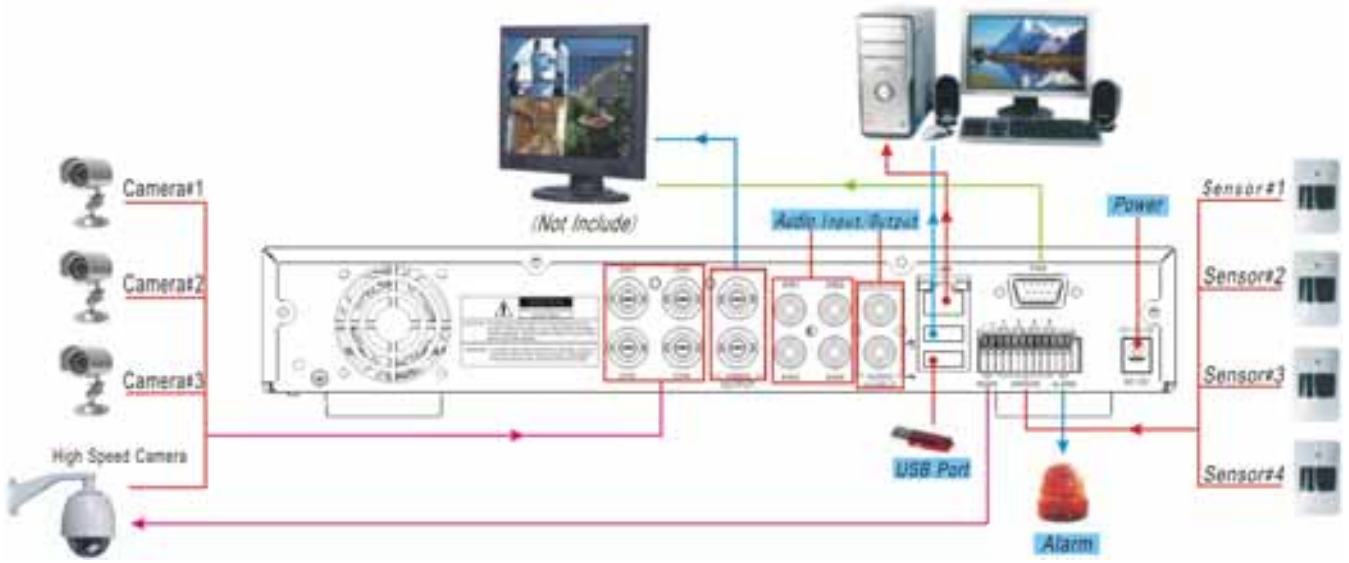
List 9-3

9.5 Usage Maintenance

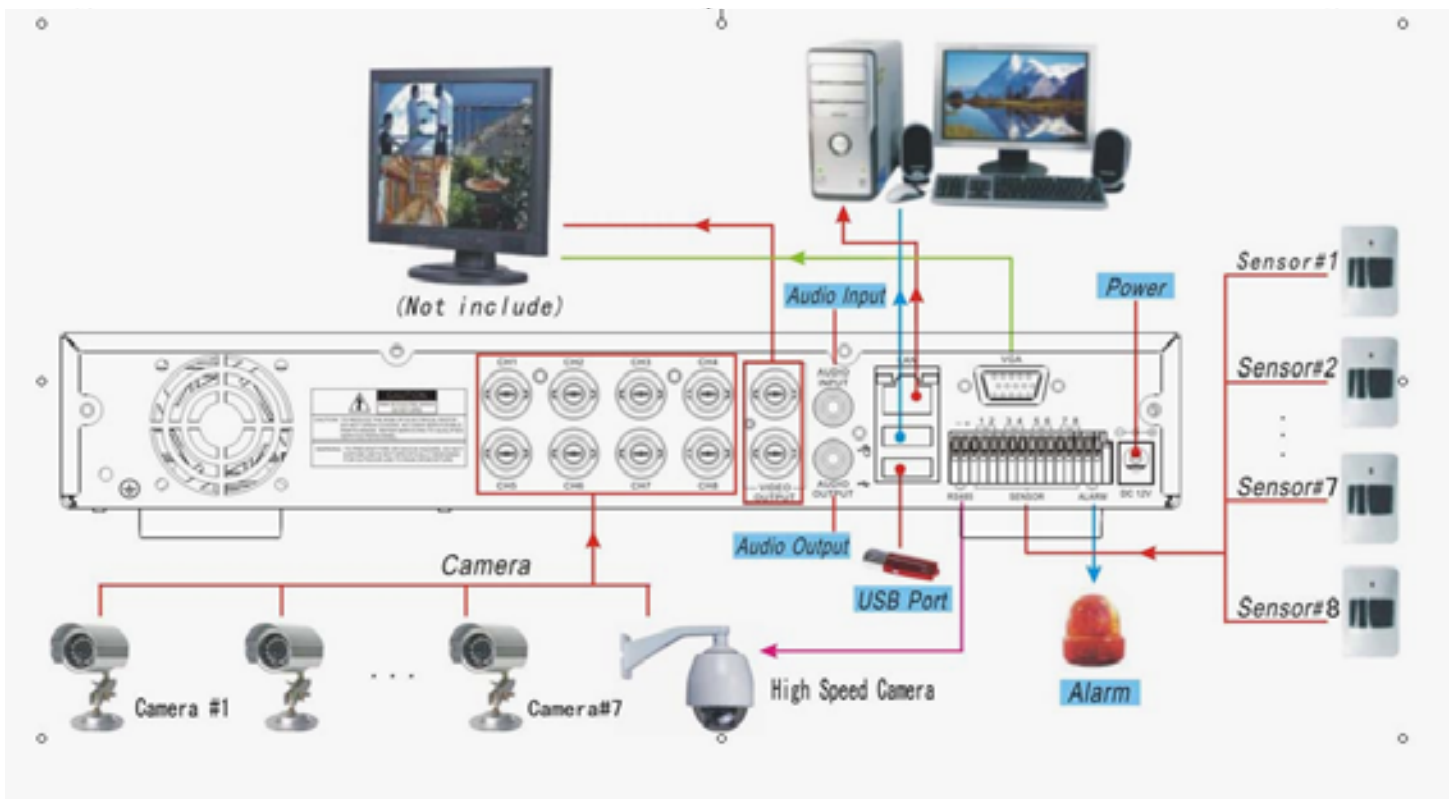
1. Please make sure DVR keep away from heating source.
2. Clean the internal dust regularly, keep DVR aeration well and be easy to heat dissipate.
3. Please not plug in RS-232 and RS-485 when power is on to avoid any damage to the port.
4. Please check the HDD cable and data cable to avoid the cable aging.
5. Please avoid other electronics device interfere video/audio signal of DVR a.s.a.p., or static electricity and induced voltage damage to DVR.
6. Suggest user replace BNC cable regularly to keep signal input stable.

9.6 System connection Configuration

4-CH.



8-CH



Veiligheid

Lees deze handleiding eerst door alvorens het product te gebruiken. Volg de instructies op anders zou de garantie kunnen vervallen. Neem ook altijd alle veiligheids maatregelen om brand en/of een elektrische schok te voorkomen. Tevens is het ook raadzaam om reparaties / modificaties e.d. over te laten aan gekwalificeerd personeel om een elektrische schok te voorkomen.. **Bewaar deze handleiding ook voor toekomstig gebruik.**

1. Bewaar de verpakking zodat u indien het apparaat defect is, dit in de originele verpakking kunt opsturen om beschadigingen te voorkomen.
2. Voordat het apparaat in werking wordt gesteld, altijd eerst een deskundige raadplegen.
3. In het apparaat bevinden zich onder spanning staande onderdelen; open daarom NOOIT dit apparaat.
4. Bij het verwijderen van de stekker uit het stopcontact nooit aan het netsnoer trekken.
5. Verwijder of plaats een stekker nooit met natte handen resp. uit en in het stopcontact.
6. Indien zowel de stekker en/of netsnoer als snoeringang in het apparaat beschadigd zijn dient dit door een vakman hersteld te worden.
7. Indien het apparaat zo beschadigd is dat inwendige (onder)delen zichtbaar zijn mag de stekker NOOIT in het stopcontact worden geplaatst én het apparaat NOOIT worden ingeschakeld. Neem in dit geval contact op met de dealer.
8. Reparatie aan het apparaat dient te geschieden door een vakman of een deskundige.
9. Sluit het apparaat alléén aan op een 230VAC / 50Hz geaard stopcontact, verbonden met een 10-16A meterkastgroep. Gebruik een originele Lithium pack ter vervanging, deze zit op het moederbord. Verwijder altijd de netstekker uit het stopcontact bij vervanging.
10. Toestel niet opstellen in de buurt van warmte bronnen zoals radiatoren etc. en niet op een vibrerende ondergrond plaatsen. Dek ventilatie-openingen nooit af. Bevat geïntegreerde ventilator.
11. Bij onweer altijd de stekker uit het stopcontact halen, zo ook wanneer het apparaat voor een langere tijd niet gebruikt wordt.
12. Als u het apparaat lang niet gebruikt heeft en het weer wil gebruiken kan er condens ontstaan; laat het apparaat eerst op kamertemperatuur komen alvorens het weer in werking te stellen ; apparaat nooit in vochtige ruimten en buiten gebruiken.
13. Om ongevallen in bedrijven te voorkomen móét rekening worden gehouden met de daarvoor geldende richtlijnen en moeten de aanwijzingen/waarschuwingen worden gevolgd.
14. Het apparaat buiten bereik van kinderen houden.
15. Gebruik geen schoonmaakspray om de schakelaars te reinigen. Restanten van deze spray zorgen ervoor dat smeer en stof ophopen. Raadpleeg bij storing te allen tijde een deskundige.
16. Zorg dat uw handen schoon zijn tijdens het gebruik.
17. Gebruik geen overmatige kracht bij het bedienen van het apparaat.
18. Tracht het apparaat niet schoon te maken met chemische oplossingen. Dit kan de lak beschadigen. Gebruik een droge doek om schoon te maken.
19. Blijf uit de buurt van elektronische apparatuur die bromstoringen zouden kunnen veroorzaken.
20. Bij reparatie dienen altijd originele onderdelen te worden gebruikt om onherstelbare beschadigingen en/of ontoelaatbare straling te voorkomen.
21. Schakel eerst het toestel uit voordat u het netsnoer en/of aansluitsnoeren verwijdert. Verwijder netsnoer en aansluitsnoeren voordat u dit product gaat verplaatsen. Zorg ervoor dat het netsnoer niet beschadigd/defect kan raken wanneer mensen erover heen lopen. In Nederland/Belgie is de netspanning 230Vac/50Hz. Indien u reist (en u neemt het apparaat mee) informeer dan naar de netspanning in het land waar u verblijft.

Hoofdstuk 1 : DVR Kenmerken

Real-time monitoring	Ondersteunt real-time bewaking via Monitor
Opnamen opslaan	DVR slaat real-time beelden op, op de HDD
Opname Backup	Ondersteunt DVR backup via USB flash-drive en hard-drive.
Afspelen Opnamen	Ondersteunt DVR enkel- en meerkanaals playback van opgenomen files
Netwerk	Ondersteunt bewaking op afstand door meerdere gebruikers tegelijk
Alarm	Ondersteunt HDD & video ingang alarm-management en externe alarm ingangsignalen
Muis-bediening	Ondersteunt Muis-bediening voor een snellere menu-navigatie.
PTZ-bediening	Ondersteuning PTZ bediening (camera bediening) via RS-485.

Andere kenmerken :

H. 264 video compressie formaat, ondersteunt D1, HD1, CIF resolutie

ADPCM audio compressie formaat

Windows Grafische interface

BNC en VGA video-uit poorten

Ondersteunt **live-viewing** via 3G mobiel netwerk

Ondersteunt verzenden **email-alerts** bij een bewegingdetectie

Triplex (opname, afspelen en net-transmitting tegelijkertijd)

Ondersteunt USB-muis, IR afstandsbediening

USB2.0 poort voor backup, upgrade en muis-bediening.

Ondersteunt Double Encode bit netwerk transmissie

De video-package-time is in te stellen

Meerkeuze alarm-opname mode

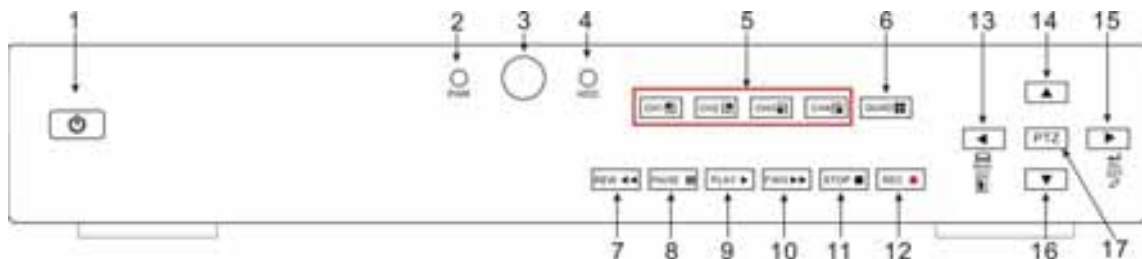
Meerkeuze talen OSD

Ondersteunt auto-onderhoud

Hoofdstuk 2 : Overzicht

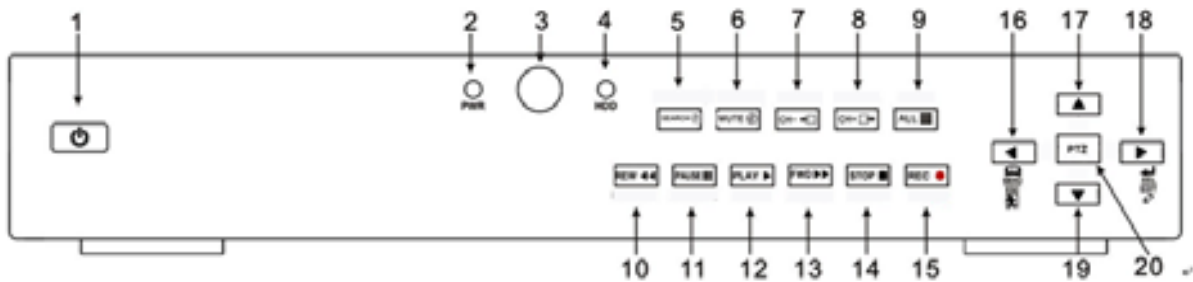
2.1 Voorzijde

2.1.1 4-Kanaals voorpaneel



Item	Naam	Markering	Funcities
1	Aan/Uit schakelaar		Aan- en uit schakelen
2	Aan/Uit indicator	PWR	De “Groene” indicator geeft aan dat het apparaat aan staat
3	IR Sensor		Ontvangt signalen van de afstandsbediening
4	HDD indicator	HDD	Als de “Rode” indicator knippert betekent dit dat de Hdd wordt gelezen of dat er naar geschreven wordt
5	Kanaalkeuze: Kan.1 Kan.2 Kan.3 Kan.4		Kies het kanaal
6	QUAD		Geeft alle camera’s weer in Live display of in playback mode
7	REW		Cursor naar links / Terugspoelen
8	PAUSE		Pauze / frame voor frame afspelen
9	PLAY		Ga naar pop-up Menu / Afspelen
10	FWD		Cursor naar rechts / Verderspoelen
11	STOP		Stop Playback / Stop “Manual”- opname
12	REC		Start opname (“handmatig”)
13	MENU/ESC		Ga naar main Menu of Verlaat Menu
14	Up		Cursor naar boven
15	SEL/EDIT		Ga naar pop-up Menu / Keuzetoets / Edit
16	Down		Cursor naar beneden
17	PTZ :		Ga naar PTZ control mode

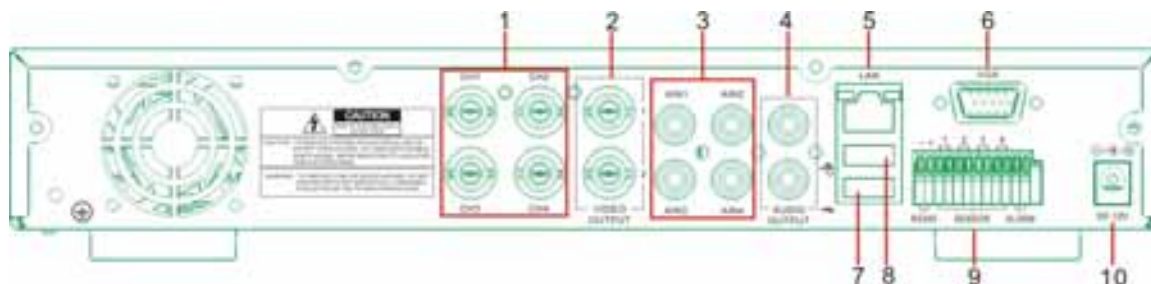
2.1.2 8-Kanaals voorpaneel



1	Aan/Uit schakelaar	11	PAUSE: Pauze / "Frame" afspelen
2	PWR: PWR Indicator	12	PLAY: Afspelen
3	IR-sensor voor afstandsbediening	13	FWD: Verderspoelen / Cursor naar rechts
4	HDD Indicator	14	STOP: Stop afspelen / Stop "manual"- opname
5	SEARCH: Recording Search	15	REC: "Manual"- opname
6	MUTE: Audiosignaal dempen	16	MENU/ESC: Menu / Verlaten
7	CH-: Naar vorig kanaal schakelen	17	UP: Cursor naar boven
8	CH+: Naar volgend kanaal schakelen	18	SEL/EDIT: Keuzetoets / Edit
9	ALL: Vooraf bekijken van alle kanalen	19	DOWN: Cursor naar beneden
10	REW: Terugspoelen / Cursor naar links	20	PTZ: Ga naar PTZ control mode

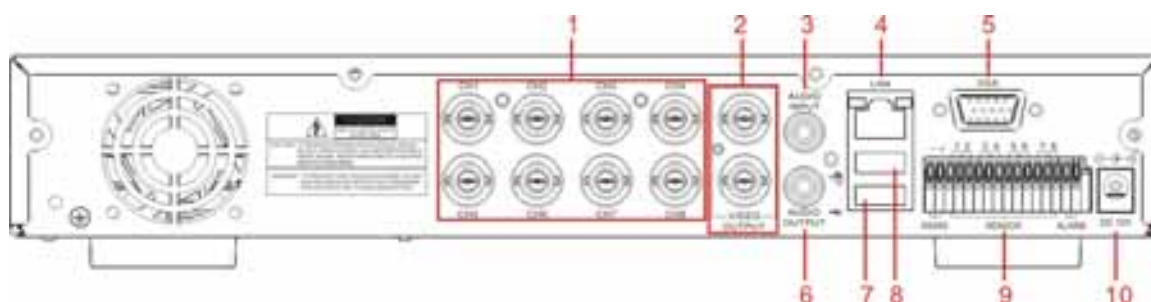
2.2 Achterzijde

2.2.1 4-Kanaals achterpaneel



Item	Aansluiting/poort	Item
1	Video ingang	Kan.1-4 (BNC interface)
2	Video uitgang	Monitor (BNC interface)
3	Audio ingang	Kan.1-4 audio signaal (RCA interface)
4	Audio uitgang	Signaal uitgang (RCA interface)
5	Ethernet: Poort	Intranet, internet (RJ45 interface)
6	VGA Poort	VGA monitor
7	USB Poort	USB aansluiting Flash Drive / Hard Drive
8	USB Poort	USB muis aansluiting
9	RS-485/Sensor/Alarm	RS485/Sensor/Alarm interface (zie 8 Kan. achterpaneel voor pin)
10	DC aansluiting	Adapter - DC12V 3A

2.2.2 8-Kanaals achterpaneel



1	Kan. 1-8: Video ingangen	6	Audio uitgang
2	Video uitgangen	7	USB poort: backup naar Flash Drive & Hard Drive
3	Audio Ingang	8	Muis poort
4	LAN poort voor Netwerk (RJ45)	9	RS-485/Sensor / Alarm poort
5	VGA poort	10	Adapter 12Vdc

RS 485 Poort Config.

4-Kan: RS485/Sensor/Alarm poort functies (van links naar rechts):

Pin 1-2 : PTZ Control poort

Pin 1 : RS-485A

Pin 2 : RS-485B

Pin 3-4 : Sensor 1 ingang

Pin 5-6 : Sensor 2 ingang

Pin 7-8: Sensor 3 ingang

Pin 9-10 : Sensor 4 ingang

Pin 11-12 : Alarm uitgang

8-Kan: RS485/Sensor/Alarm poort functies (van links naar rechts):

Pin 1-2 : PTZ Control poort

Pin 1 : RS-485A / Pin 2 : RS-485B

Pin 3-4 : Sensor 1 ingang

Pin 4-5 : Sensor 2 ingang

Pin 6-7 : Sensor 3 ingang

Pin 7-8 : Sensor 4 ingang

Pin 9-10 : Sensor 5 ingang

Pin 10-11 : Sensor 6 ingang

Pin 12-13 : Sensor 7 ingang

Pin 13-14 : Sensor 8 ingang

Pin 15-16 : Alarm uitgang



2.3 Afstandsbediening



1	1-8	Kanaalkeuze 1-8 ; Nummeriek
2	9, 0	Kanaalkeuze 9-0 ; Nummeriek
3	ALL	Alle kanalen vooraf bekijken
4	Menu	Enter/Exit Hoofdmenu
5	▲	Cursor omhoog
6	▼	Cursor omlaag
7	◀ / ▶	Cursor naar Links / Rechts
8	SEL	Keuzetoets/ Edit toets
9	◀◀	Terugspoelen
10	▶	Afspeeltoets / Naar opname search menu
11	▶▶	Verderspoelen
12	●	"Manual"-opname
13		Pauze / Frames afspelen
14	■	Stop "manual"-opname; Stop Playback
15	Audio	Niet gedefinieerd
16	Mute	Niet gedefinieerd

Muis bediening :

U kunt ook een muis gebruiken i.p.v. de toetsen of de afstandsbediening.

Klik links op de muis	Ga in menu lock mode naar pop-up menu en klik een submenu aan om in het Log-in kader te komen; ga in menu unlock mode naar een pop-up menu en klik-links om direct in een submenu te komen.
	Éénmaal in het hoofdmenu links-klikken om in een submenu te komen; op een gedetailleerde file in menu mode links-klikken zal een weergave van deze file bewerkstelligen.
	Verander de status van check-box en bewegingdetectie zone.
	Klik combo box om in het pull-down menu te komen
	Klik-links om de kleurverzadiging en het geluid te regelen
	Na links-klikken zijn waarden te selecteren in edit-boxes / pull-down menu. Het systeem ondersteunt speciale symbolen, numerieke waarden en karakters. Gebruik Enter- en Backspace  
	Op een gedetailleerde file in menu mode links-klikken kan een weergave van deze file bewerkstelligen.
Klik rechts op de muis	Klik-rechts in live display mode laat het pop-up menu zien (zie foto 5-1).
	Klik-rechts in het hoofdmenu of in submenu mode wordt het menu verlaten.
Dubbel klik links	Bij een dubbele links-klik in live display of in playback mode zal de grootte van het scherm maximaliseren.
Muis bewegen	Selecteer menu item
Muis slepen	Door het slepen van de muis in motion-mode kan de detectiezone worden bepaald; in Color-set menu mode, kan het geluid en kleurverzadiging worden ingesteld door met de muis te slepen.

Hoofdstuk 3 : DVR Installatie

3.1 Hard Drive Installatie

Let op : Wanneer de DVR in bedrijf is mag de hard drive niet geplaatst of verwijderd worden!

- (1) Verwijder de schroeven en open voorzichtig het bovendeksel.
- (2) Plaats datakabel en netsnoer.
- (3) Plaats het bovendeksel terug en bevestig de schroeven

3.2 Camera en Monitor Aansluitingen

Sluit de camera aan op de video ingang en de monitor op de video uitgang van de DVR via BNC connectoren (Zie Hoofdstuk 2.2 → achterzijde) of

als de camera een PTZ speed dome is gebruik connector RS485 A & B (zie Systeem aansluiting in Hoofdstuk 9).

3.3 Netvoeding

Gebruik alleen de meegeleverde adapter.

Hoofdstuk 4 : DVR Opstarten

4.1 Systeem Initialiseren



Fig. 4-1

Na het aansluiten van de adapter en het aanzetten van de DVR zal het systeem opstarten en beginnen met initialiseren.

4.2 Main Interface



Fig. 4-2

Na het initialiseren komt het systeem in Main Interface (zie fig. 4-2), die in deze figuur geen video-ingangssignalen weergeeft. Pas als er video ingangssignalen aanwezig zijn zal de interface de beelden van de camera's weergeven. In Main Interface mode, als u met de muis dubbel-klikt op één van de live beelden in quad-mode, zal het beeld veranderen naar volledig scherm, nog een keer klikken en het beeld komt terug in quad mode en laat weer alle camera's zien; wanneer u rechts-klikt komt u in Pop-up Menu; wanneer u links-klikt kunt u de menu items selecteren; wanneer u buiten het menu klikt gaat u uit het Pop-up Menu.

Hoofdstuk 5 : DVR Menu

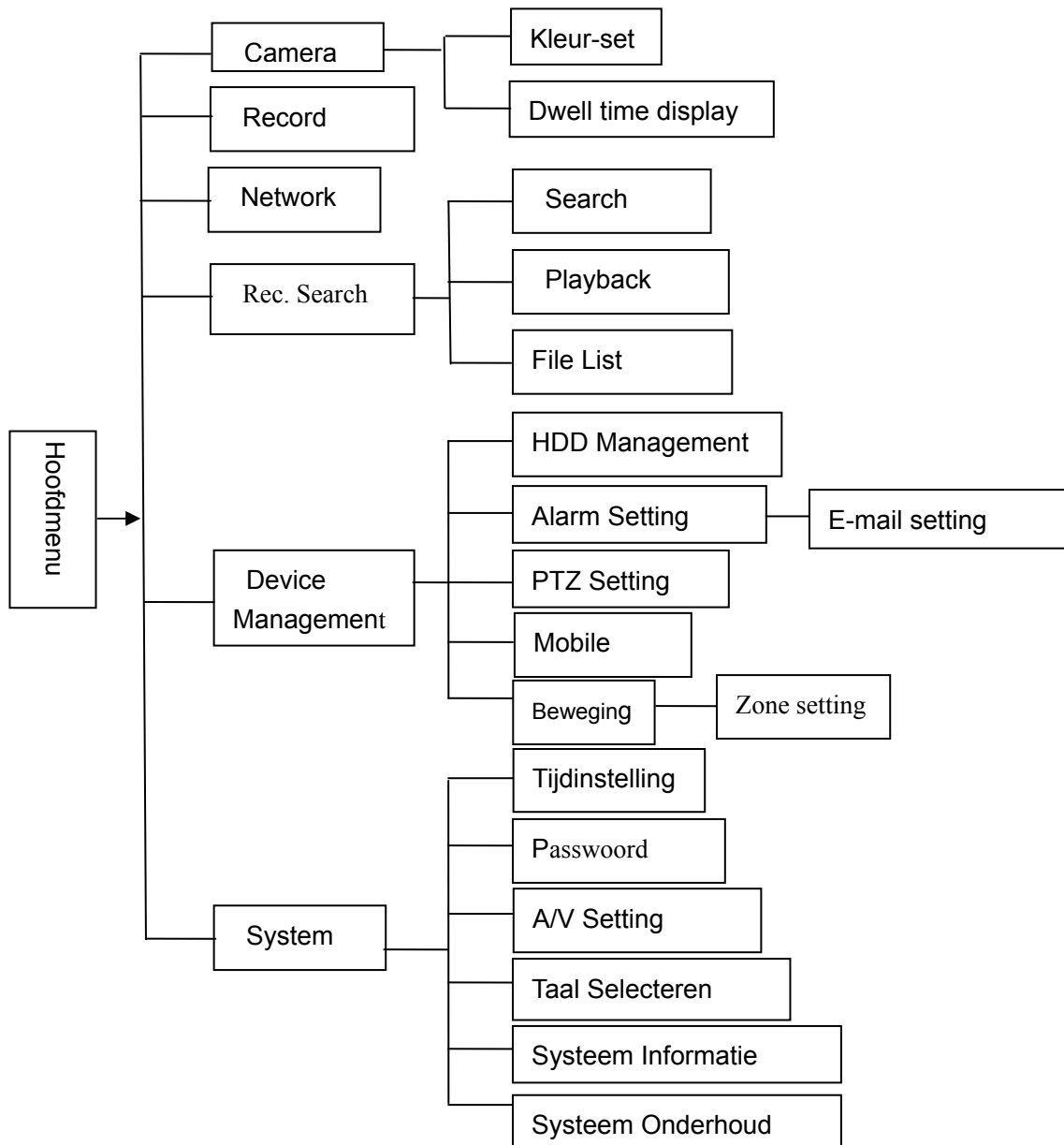
Pop-up Menu



Fig. 5-1

Wanneer u na het initialiseren rechts-klikt in Main Interface Mode komt u in Pop-up Menu. Nu kunt u verdergaan met de parameter-setting en bediening voor Main Menu, Menu Lock, Video Search, PTZ, Start record, Stop Record en ook Start Cruise nadat de PTZ parameter setting is voltooid.

5.1 Hoofdmenu Preview



5.2 Hoofdmenu



Fig. 5-2

Wanneer u na het initialiseren rechts-klikt in Main Interface Mode komt u in Pop-up Menu.. Klik Main menu in Pop-up Menu (zie fig. 5-2). U kunt ook de Menu toets op de voorzijde van het toestel gebruiken om in Main menu fig 5-2 te komen, de FWD en REW toetsen zijn te gebruiken om door het menu te gaan, de SEL toets is om het icoon te selecteren. De ESC toets is om in het voorgaande menu te komen. In de Hoofdmenu mode zijn de Device Management Settings zoals Camera, Recording, Network, Recording search, HDD, Alarm, PTZ Control, Mobile Phone & Motion Detection enz in te stellen. Zo ook systeemfuncties als Tijdstelling, Passwoord enz.

5.2.1 Camera setup



Fig. 5-3

Klik [Main Menu → Camera] om de naam en positie van ieder kanaal in te stellen (Zie fig. 5-3). Ieder kanaal kan vooraf worden bekeken (of niet) in Live View en/of Recording mode.

NB : De naam van elk kanaal kan uit 8 karakters bestaan.



Fig. 5-4

Ook zijn de helderheid, contrast, kleurtint en verzadiging van ieder kanaal in te stellen in Color Set-up mode (zie fig. 5-4).

Uitleg :

1. De modificaties zijn beschikbaar na activeren van [APPLY] onderaan in het sub-menu en na het opslaan door op OK te klikken.
2. Als u uit de setup-mode wilt, klik [Exit].
3. Als u op [DEFAULT] klikt, gaat het systeem terug naar de fabrieksinstelling.



Fig. 5-4A

Klik [AUTOSEQ] om Auto Rotation-mode te starten (Fig.5-4A) De beelden van Kan.1, Kan.2, Kan.3, Kan.4 en Quad worden weergegeven met tussenpozen die in [Auto rotation] zijn ingesteld.

Default tijd : 5 seconden

In te stellen tijd: 0~10 seconden

5.2.2 Record setup



Fig. 5-5

Klik [Main Menu] → [Record] om in [Record Setup] menu te komen (fig. 5-5).

Funcities :

- 1 De [Rec Mode] stelt u in staat om 24 uur op te nemen (beweging of vaste instelling).
- 2 [PACK time] In te stellen maximaal-continue opname tijd (15, 30, 45, 60 min).

Het [Record Setup]-menu stelt u in staat de opname status (aan / uit) van elk kanaal in te stellen, maar u kunt ook beeldresolutie en kwaliteit van de opname evenals audio Aan/Uit instellen. In dit menu kunt u ook opname-mode (opname na het inschakelen en geplande opname) en opname-lengte selecteren. Zodra een kanaal op "on" is ingesteld kan deze opnemen, als deze is ingesteld op "off", zal het kanaal niet worden opgenomen. Resolutie opties zijn D1, HD1 en CIF, en Quality opties zijn Best, Goed en Normaal. Wanneer Audio is ingesteld op "Aan", worden ook audiosignalen opgenomen én weergegeven in afspeelmode; als deze is ingesteld op "off" wordt Audio niet opgenomen én dus niet afgespeeld.

Om 24 uur per dag op te nemen zet de Rec-Mode op [Always]. Om bewegingen of via een vaste instelling op te nemen, selecteer [Time Schedule Record] en klik de "Schedule" optie (zie Schedule interface fig. 5-6)



Fig. 5-6

Opname opties zijn All, Kan-1, Kan-2, Kan-3 en Kan-4. Klik op het gewenste kanaal, deze zal "Blauw" oplichten (niet geselecteerde kanalen zijn "Grijs" weergegeven).

Voor een week-instelling (fig.5-6) klik op de gewenste cel(len) en klik op Alarm, General of No Record voor de gewenste methode. U kunt het [From – To] pull-down menu gebruiken in combinatie met [Copy] om instellingen te kopiëren van één dag naar andere dagen of naar alle dagen.

Wanneer alle instellingen gedaan zijn moet [Apply] worden geactiveerd.

[Default] kan ook geactiveerd worden (zie fig 5-6). Deze instellingen zijn a.v. :

01:00 am-07:59 am : Geen opname

08:00 am-18:59 pm : Normale opname (groene cellen)

19:00 pm- 00:59 am : Alarm opname (rode cellen)

"Blauwe cellen" geven het geselecteerde kanaal en de dagen weer.

5.2.3 Netwerk instelling

Klik [Main Menu→Network Set] voor netwerk instellingen (zie fig. 5-7):



Fig. 5-7

Na het selecteren van de netwerk-setup zoals DHCP, PPPOE, STATIC en Setup webpoort, kunt u via het netwerk op afstand de camerabeelden bekijken.

Na het selecteren van DHCP, zal de DHCP server de DVR automatisch een IP adres toewijzen.



Fig. 5-8

Na het selecteren van Type= PPPoE, moet de gebruikersnaam en password worden ingegeven.



Fig. 5-9

Na het selecteren van STATIC, moet het IP address, net-mask, gateway en web poort handmatig worden ingevoerd (zie fig. 5-9).



Fig. 5-10

Wanneer u gebruik maakt van een DDNS service en u hebt deze gegevens ingevoerd kunt u de DVR via de internet browser bekijken. (zie fig. 5-10)

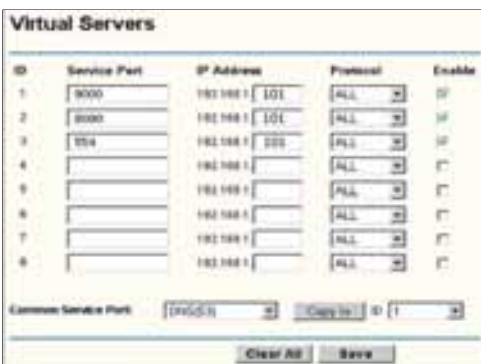


Fig. 5-11

Wanneer je de DVR via Internet wilt bekijken, moet de juiste poort “geforward” worden in de router waarop de DVR is aangesloten (zie fig. 5-11).

Host Port: 9000

Web Port: 8080

Binnen het eigen netwerk kan het ip adres direct in de internet browser worden ingevoerd.

LAN IP adres van de DVR: 192.168.1.101

Input http:// router IP:8080 (192.168.1.101:8080)

5.2.4 “Searched”- opzoeken en afspelen

Klik [Main menu→ search] om in [Video Search] menu te komen (zie fig. 5-20).



Fig. 5-20

Searched playback:

Als u een bepaalde datum ingeeft en klikt op [Search], vindt u alle opnames van die dag. Wanneer [Date] wordt geselecteerd, zullen de opnamen in 4-kanaals mode worden afgespeeld of klik op [File list] om de File list interface weer te geven, waar u een geselecteerde file kunt afspelen. Zie File List onderwerp hierna.

De afspeelsnelheid is 2x, 4x, 8x de normale snelheid terwijl slomo 1/2x, 1/4x, 1/8x de normale snelheid is. Gebruik de Playback control bar voor pauze en het frame voor frame afspelen en regel het volume met de Tune control bar. Wanneer het afspelen ten einde is gaat het systeem terug naar het vorige menu.

FILE LIST

Klik in [Video search] menu mode op [File list] om in het sub-menu te komen (zie fig. 5-21).

Deze optie stelt u in staat om alle beschikbare files te bekijken (selecteer opname-type all, normal of alarm). Selecteer een file en druk “SEL” om deze file af te spelen, of gebruik de “FWD”- toets en “Down”- toets.



Fig. 5-21

First : Geeft de eerste pagina weer van lijsten met historische opnamen. U komt altijd terug op deze pagina bij een klik op “First”.

PRE (Previous): Bij het aanklikken van PRE gaat u altijd naar een voorgaande pagina in de lijst.

NEXT (Next) : Bij het aanklikken van NEXT gaat u altijd naar een volgende pagina in de lijst.

LAST (Last page): Geeft de laatste pagina weer van lijsten met historische opnamen. U komt altijd op deze pagina bij een klik op “LAST”.

ALL (Select All): Geeft alle opnamen weer van de geselecteerde pagina uit de File List.

Opname File Backup

Als u een backup wilt maken uit de File List dan selecteert u een file en klikt op [Backup] . Wanneer de backup is voltooid wordt dat medegedeeld. Klik op [OK] om de backup op te slaan(zie fig.5-22/23). Backup file is in H264 formaat, dit kan naar AVI formaat geconverteerd worden gebruikmakend van de meegeleverde Multimedia Player of via een net-viewer programma, zodat u elke player die AVI formaat ondersteunt kunt gebruiken..



Fig. 5-22

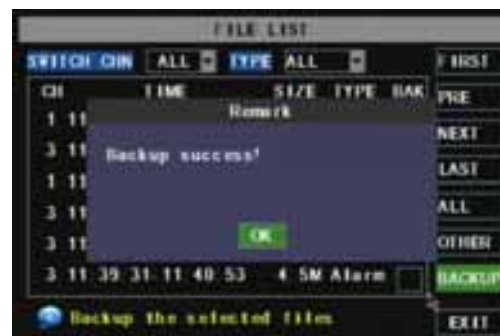


Fig. 5-23

5.2.5 Multimedia player

- 1、 Kopieer een backup file naar uw PC.
- 2、 Open multimedia-player en klik [File→ Local (F)] om de backup file te selecteren en klik dan op [open]

N.B. : Het geselecteerde filetype moet een *.264 formaat zijn.

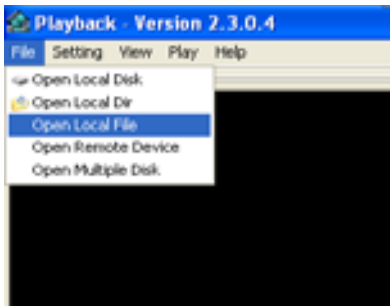


Fig. 5-24




Fig. 5-25

- 3、 Open backup file:



Fig. 5-26

(1) Klik [Play] menu (P) van de multimedia player interface

- (2) , Klik op pop-up menu  van de multimedia player en op [Play-▶] , de backup file zal worden afgespeeld op het overeenkomstige kanaal.
- (3) , Zie hieronder het Menu van de multimedia player:



Datum: **04/02/2009** rechts bovenaan geeft de opname-datum weer.

24 uur opname-tijd: De uren-weergave onder [Date] geeft de opgenomen tijd weer. De vetzwart weergegeven tijd (**16**) is de actuele afspeeltijd.



0~60 Minuten opname-tijd : Het deel met de pijlen (56-60 minuten) op de afspeel balk staan voor de lengte van de opname van een één uur opname.



1	Afspelen	10	Alle schermen
2	Vorige opgenomen file	11	Scherm toevoegen
3	Pauze	12	Start
4	Stop	13	Knippen
5	Voorgaande frame / Volgende frame	14	Verwijderen
6	Langzaam, Normaal, Snel afspelen	15	Convert AVI
7	Volgende Uur	16	OSD
8	Sla huidig frame op	17	Mute schakelaar
9	Beeldscherm verkleinen	18	Volume regeling

4. Zie hieronder de [Video-on] instel procedure (Systeem default - video voor elk kanaal is aan)

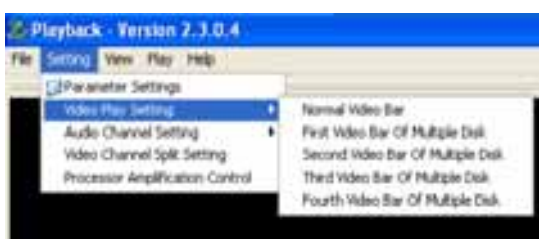


Fig. 5-27

Selecteer→Video play setting →Normal video Bar Fig.5-27. Selecteer het kanaal dat weergegeven moet worden Fig. 5-27A . Selecteer Play the video→ klik op OK .



Fig. 5-27A

5. Zie hieronder de [Audio-on] instel procedure (De instelling is pas beschikbaar na een her-start van de multimedia player).

Selecteer→Audio channel setting → Normal video Bar Fig. 5-28A. Selecteer daarna het kanaal dat weergegeven moet worden →Selecteer The channel has sound data → klik op OK Fig. 5-28B.



Fig. 5-28A



Fig. 5-28B

Na het succesvol instellen van het boven genoemde, kun je tijdens het afspelen van het huidige kanaal. gelijktijdig het audio en de video functie openen.

5.2.6 Device Management



Fig. 5-29

Management instellingen : Hard drive, Alarm, PTZ, Mobile(-Phone) en Bewegingdetectie (Motion).

5.2.6.1 HDD Management



Fig. 5-30

Klik [Main Menu→Device → HDD] om in [HDD Management] menu (Fig. 5-30) te komen.



Fig. 5-31

Als een HDD geïnstalleerd wordt, zal het systeem automatisch detecteren of deze is geformatteerd of niet; als de HDD geformatteerd moet worden wordt weergegeven HDD status “Not format”, anders wordt “Normal” weergegeven (Fig.5-31).

TOTAL SPACE: Hard Drive totale schijfruimte.

FREE SPACE: Hard Drive niet gebruikte schijfruimte.

USEABLE REC TIME: Beschikbare opname tijd

OVERWRITE: Als u “on” selecteert zal het systeem automatisch de oudste opnamen overschrijven indien de hdd vol is; als u “off” selecteert zal de opname stoppen indien de hdd vol is.

HDD FORMAT: Deze optie wordt gebruikt om de disk eerst te formatteren alvorens er files opgenomen kunnen worden. Klik op [Format HDD] om het formatteren te starten. Het systeem geeft nu weer: “Format HDD will loss all the data, do you confirm?” ; Klik nu op “OK”, het systeem geeft nu weer: “Is formatting...” en “successful format”; en er volgt automatisch een herstart.

USB FORMAT: Gebruik deze optie om USB sticks te formatteren.

5.2.6.2 Alarm Set



Fig. 5-32

Klik op [Main Menu→Device → Alarm] om in [Alarm setup] menu te komen.

I/O STATUS : De opties zijn: NO (Normal-open), NC (Normal-close) en OFF. Gebruik “Normal-open” als u een externe sensor gebruikt met NO contacten en gebruik NC bij sensoren met NC contacten, gebruik “OFF” als u geen externe sensoren gebruikt. In dit geval kunt u de interne bewegingsdetectie mode (Motion) van de DVR gebruiken. M.b.v. deze mode zijn zone’s in te stellen, bij bewegingsdetectie worden geen sensoren gebruikt.

HDD LOSS: De opties zijn ON en OFF. Als u ON selecteert hoort u een zoemer en “H” wordt op het scherm weergegeven als de HDD niet gedetecteerd wordt of niet geformatteerd is; echter als u OFF selecteert is de zoemer uitgeschakeld maar wordt “H” wel weergegeven als de HDD niet gedetecteerd wordt of niet geformatteerd is.

HDD SPACE: De opties zijn ON en OFF. Als u ON selecteert hoort u een alarm wanneer de disk vol is; als u OFF selecteert volgt er geen alarm.

VIDEO LOSS: De opties zijn ON en OFF. Als u ON selecteert hoort u een alarm wanneer de DVR geen videosignaal ontvangt.tevens wordt er in het beeld de melding “video loss”weergegeven; als u OFF selecteert volgt er geen alarm., toch zal dan in het beeld de melding “video loss” worden weergegeven.

ALARM instellingen : Alarm uitgang (0s,10s,20s,40s,60sec.), Audio signaal (0s,10s,20,40s,60sec) en alarm duration time (0s, 30s, 1minute , 2minute , 5minute)

Alarm Type	Functie
Video Loss	Geeft alarm wanneer de DVR geen video signaal ontvangt (camera defect, kabelbreuk of geen netspanning).
Motion Detection	Wanneer iemand in de detectie zone komt, zal een alarm worden getriggerd. De gevoeligheid is hier in te stellen . Deze instelling is o.a. afhankelijk van de omgeving.
I/O Status	Het system kan ook door een externe sensor worden getriggerd.
HDD loss	Wanneer een Hard Drive niet wordt gedetecteerd (HDD defect, geen netspanning o.i.d.) of HDD “auto-overwrite” staat uit (OFF), of beschikbare schijfruimte is onvoldoende, wordt een alarm getriggerd.

Lijst 5-1

Email Alarm Notificatie

(om een email naar een email-account te sturen wanneer een beweging wordt gedetecteerd en een alarm wordt getriggerd)

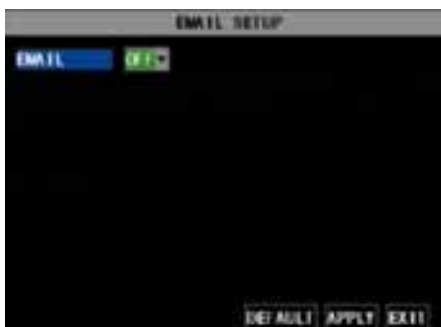


Fig. 5-33

Klik op [Email setup] menu om in het sub menu (zie fig. 5-33) te komen.



Fig. 5-34

In [Email setup] mode, zet Email alarm op “ON”.

SSL: is een Security Link Transport Protocol. Uw email en informatie kunnen versleuteld worden verzonden om te voorkomen dat hackers uw email lezen en zelfs uw password bemachtigen.

Zet SSL op "On" via Gmail.com server, en zet op "Off" via een ande mail server.
 Wanneer uw instellingen nog niet juist zijn, ga dan naar de website waar u zich heeft aangemeld voor een e-mail account om de SMTP server en SSL gegevens te achterhalen.



Fig 5-35

SMTP Poort: Geeft verzend poort van de SMTP server weer. In het algemeen is de SMTP poort waarde 25, maar er zijn uitzonderingen, bv SMTP poort van G-mail server moet 465 zijn.

SMTP server: Geeft het gebruikte server adres weer.

Sender email: Geeft het verzend email adres weer. Het email adres moet overeen komen met de server die u gebruikt. Dit houdt in, wanneer je het volgende e-mail adres gebruikt – aaa@gmail.com, de server zou dan smtp.gmail.com moeten zijn.

Ontvanger adres: Geeft het email adres van de ontvanger weer. Het email adres wordt gebruikt om beelden te ontvangen die door de DVR zijn verstuurd na een bewegingsdetectie. Verwijder de mail met beelden z.s.m. om te voorkomen dat de mailbox vol raakt. Voor gedetailleerde SMTP protocol instellingen zie fig. 5-35A.



Fig 5-35A

5.2.6.3 PTZ Setup



Fig 5-36

Ga naar [Main menu→Device→ PTZ Setup] om een gewenst kanaal te selecteren en PTZ protocol in te stellen (Pelco-D of Pelco-P), Baud Rate (1200, 2400, 4800, 9600), Stop bit (1, 2), Parity Check (None, Odd, Even Mark Space), Adres Code en Cruise status. Deze settings moeten wel overeenkomen met de settings van de PTZ camera.

5.2.6.4 Mobile



Fig 5-37

Klik [Main menu→Device→Mobile] om in [Mobile] menu te komen.

User Name: Gebruikersnaam DVR.

User password: Password DVR

Server poort: Mobile monitoring poort. Instelling is tussen 1024 en 65535. Onthoud u dit.

Uitleg: Sluit eerst de DVR op het internet voordat u het DVR poortnummer en de serverpoort insteld. Deze zijn anders dan de netwerk menu's.

Toegang Mobile telefoon

De DVR ondersteunt mobiele telefoons onder Windows Mobile- en Symbian besturingsysteem in 3G netwerken.

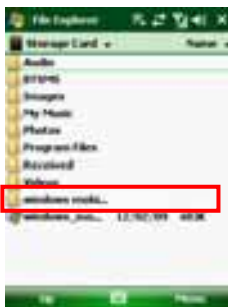
Voordat u toegang heeft tot de DVR vanaf een mobiele telefoon moet u de Network-Configuration instellen op the DVR. Ga naar sectie 5.2.3 Network-Setup op pagina 14. Ga ook naar Main Menu → Devices → Mobile en geef de gebruikersnaam en password in, én zet de Server Poort op (?)18600. Deze poort moet ook “geforward” worden naar het IP adres van de DVR net als de poorten van 5.2.3 Network Setup.

Let op: U kunt maar één kanaal tegelijk zien op uw mobiele telefoon. De internet aansluiting is bepalend voor de weergave snelheid.

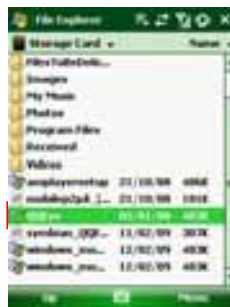
Voordat u toegang heeft tot de DVR vanaf een mobiele telefoon onder Windows Mobile moet de volgende procedure worden gebruikt:

1. Webcam installatie

Eerst dient u de webcam-programmafile “QQeye.CAB” van de meegeleverde CD te kopiëren naar de mobiele telefoon. Sluit de mobiele telefoon aan op de computer en kopiëer de file naar de memory card van de telefoon, of kopiëer de file van de computer via een memory card reader naar de telefoon. Ook is het mogelijk om de installatie via Bluetooth te realiseren.



Pic 1



Pic 2



Pic 3

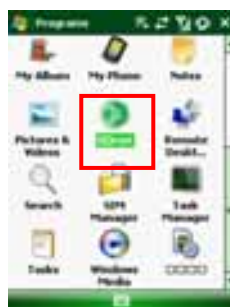
2. Klik op “windows mobile folder” (kader in Pic 1) en kies/klik de file “QQeye” en u komt op de Start pagina Pic 3.

De file kan of op de telefoon of op een Card worden opgeslagen (Pic 3).

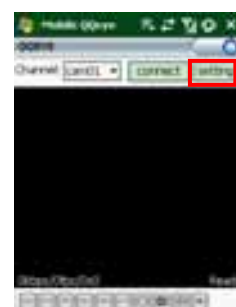
3. Klik [Install]- (kader in Pic 3) om de installatie te starten (en u komt in Pic 4).



Pic 4



Pic 5



Pic 6

4. Als de installatie is voltooid, klik op icoon **QQeye** (kader in Pic 5) om het programma te starten. Zie Pic 6.
5. Settings: Klik op [Setting]- (zie kader in Pic 6) om in het Setting menu te komen (zie Pic 7)



Pic 7



Pic 8



Pic 9

User name: Zie ook "Mobile" onder 5.2.6.4 : Menu→Devices→Mobile

Password: Zie ook "Mobile" onder 5.2.6.4 : Menu→Devices→Mobile

Server address: Dit is het buiten IP-adres van de router waarop de DVR is aangesloten.

Web port: Instelling is tussen 1024 en 65535 én zet de Server Poort op (?)18600 Onthoud u dit. [Deze moet "geforward" worden naar het IP adres Van de DVR. Let op: deze poort is een extra toevoeging bij de poorten die gebruikt worden bij standaard externe toegang.](#)

Channel: Selecteer welk kanaal u wilt bekijken en klik op [OK]- (zie kader Pic 7) en start video connectie.

6. Werking Main interface (Pic 8)

Klik op [Disconnect] om weergave van het gekozen kanaal te stoppen.

Klik op [Setting] om instellingen te wijzigen.

7. Video connectie Display

Normale Mode:

U kunt de network status onder het video beeld vinden:

Tekst in de linker hoek: Netwerk overdrachts snelheid, Frame's per seconde en Resolutie.

Tekst in de rechter hoek: percentage of buffer display, Connection success, Connection fail, Play and Stop.

Functie van de knoppen onder het beeld van links naar rechts: PTZ control (Links, Rechts, Op en neer), area select (Zoom uit en Zoom in), Focus (Meer "+" en minder "-") en Iris (Meer "+" en minder "-") en Snap om een foto te maken van het beeld.

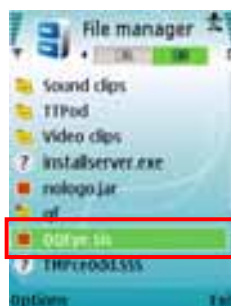
Display mode: U kunt de grootte van het beeld (PIC8) omzetten naar volledig scherm (PIC9) door op het scherm van de mobiele telefoon te klikken.

Voordat u toegang heeft tot de DVR vanaf een mobiele telefoon met Symbian besturingssysteem moet de volgende procedure worden gebruikt:

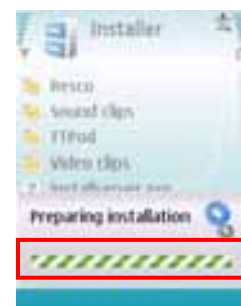
1. Eerst dient u de file "QQeye.CAB" van de meegeleverde CD te kopiëren naar de mobiele telefoon. De file wordt standaard (default) gekopiëerd naar een geheugenkaart, maar de file kan ook vanaf de CD via de computer middels Bluetooth worden geïnstalleerd (Pic 1). Selecteer het QQEye programma (kader in Pic 1) en u ziet Pic 2.
2. Selecteer het QQEye icoon in Pic 2 om deze te installeren, u ziet Pic 3).



Pic 1



Pic 2



Pic 3

Nadat de telefoon de installatie heeft voorbereid ziet u Pic 4 waarnaar een bevestiging van de installatie wordt gevraagd. Klik op Yes - (kader Pic 4) en u komt in het volgende scherm(Pic 5).



Pic 4



Pic 5

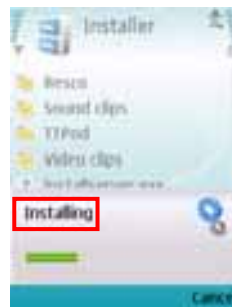


Pic 6

3. Klik op Continue - (kader Pic 5) van het scherm die programma naam en versie weergeeft. u komt in het volgende scherm(Pic 6).
4. Kies hier waarnaar u de file wilt installeren, naar de telefoon of naar een geheugenkaart en klik op Select (kader in Pic 6). U komt in het volgende scherm, zie Pic 7, klik op Continue (kader in Pic 7) en u komt in scherm Pic 8 waarin de installatie van de file wordt weergegeven (kader in Pic 8).



Pic 7



Pic 8



Pic 9

5. Wanneer de installatie is voltooid ziet u scherm Pic 9. Daarna gaat u naar "Applications" en selecteert het "QQEye" programma (in Pic 10) en klikt op "Open" - (kader in Pic 10). U komt in het "Setting" Menu (PIC11). Nadat de instellingen zijn ingevuld en op "Done" wordt geklikt - (kader in Pic 11) wordt het videosignaal weergegeven (Pic 12).



Pic 10



Pic 11



Pic 12

Default Access Point :

Voer de acces point in. De System default voor het access point is GPRS connectie.

Server Adres :

Voer het IP-adres van de router in waaraan de DVR is aangesloten.(kijk naar sectie 5.2.3 Network Setup).

Server Port :

Web poort: Zelfde als de webpoort instyelling van de DVR, U moet deze poort forwarden in de routervan de

Router naar de DVR. Setting range is tussen 1024 en 65535, de default setting is 18600. Note: dit is een extra poort als toevoeging op de poorten die gebruikt worden voor remote access.

Gebruikersnaam:

Zelfde als de gebruikers naam setup van de DVR onder Menu, Devices, Mobile

Paswoord :

Gelijk aan paswoord setup van de DVR. (Druk op functie toets om het paswoord op te slaan, linker “soft key” kan niet gebruikt worden om het paswoord op te slaan)

Kanaal:

Selecteer het kanaal dat u wilt bekijken en klik op [OK] toets om “video connection” te starten.

Netwerk connectie status: percentage van de buffer weergave, connectie success, connectie fout, speel en stop.

Kanaal selecteren, PTZ control, Zoom in/uit, Focus en Iris

Play/Stop, Full screen/ Normal Display, Capture, Parameter setting and Exit 【】

Displaymode: U kunt de grootte van het beeld omzetten naar volledig scherm (PIC13) door op het scherm van de mobiele telefoon te klikken.



Pic 13

1: Download iTunes

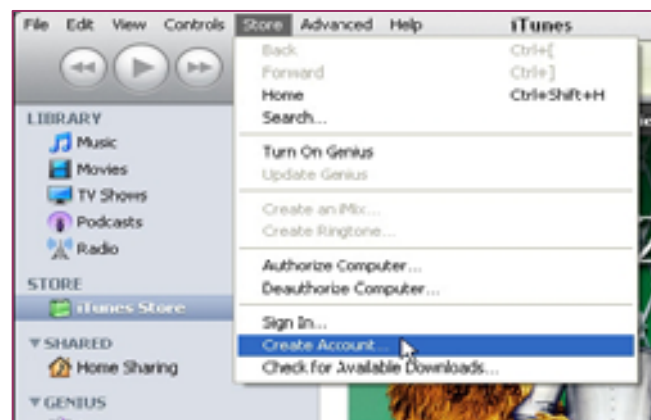
Ga naar Apple website <http://www.apple.com/itunes/> om de **iTunes** te downloaden en op te slaan.



2: Download & installeer software “Aplayer”

2.1 Registreer iTunes Store (Opslaan)

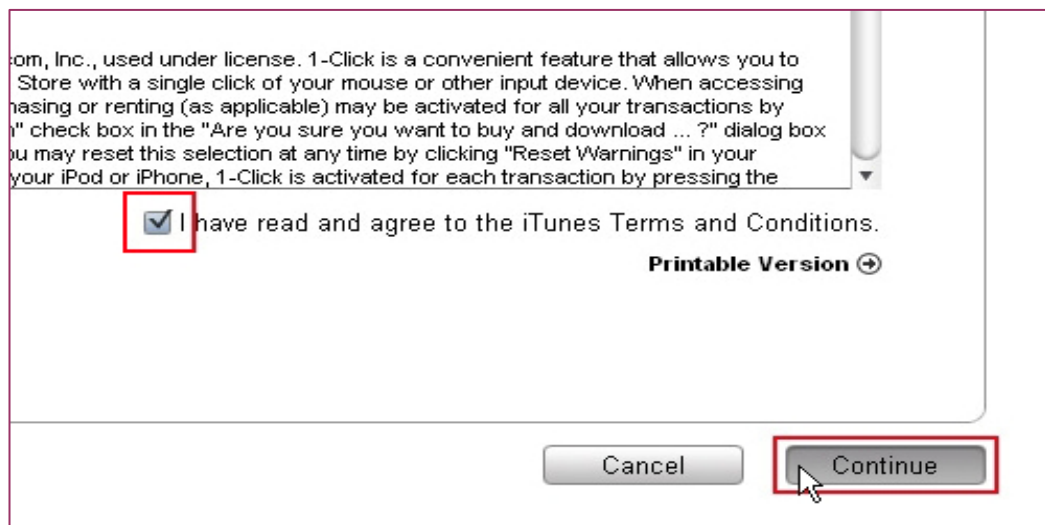
2.1.1 Speel de geïnstalleerde iTunes af, misschien moet u eerst een account aanmaken om iTunes te kunnen opslaan. Ga naar optie “Store”, en klik op “Create Account”.



2.1.5 Continue



2.1.6 Selecteer & klik Continue



2.1.7 Vul uw persoonlijke gegevens in en klik op Continue.

You will not be charged until you make a purchase.

If the billing address of your payment information is not in the United States, click here @

Payment Method

Credit Card: VISA MasterCard Discover American Express PayPal

Card Number: Security Code: What is this?

Expires: /

Address

Please enter at least 3 letters or numbers for state. The Zip Code must be a 5-digit number.

Salutation:

First Name: Last Name:

Address:

City: State:

Zip Code: Phone:

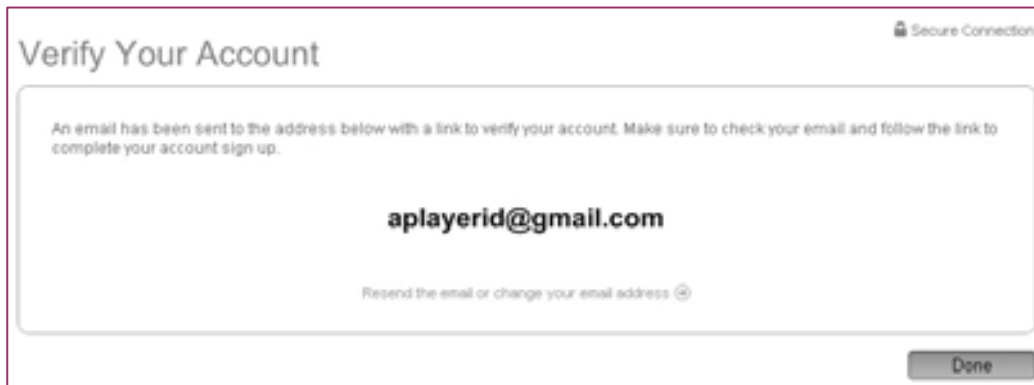
Country/Region:

Apple uses industry-standard encryption to protect the confidentiality of your personal information.

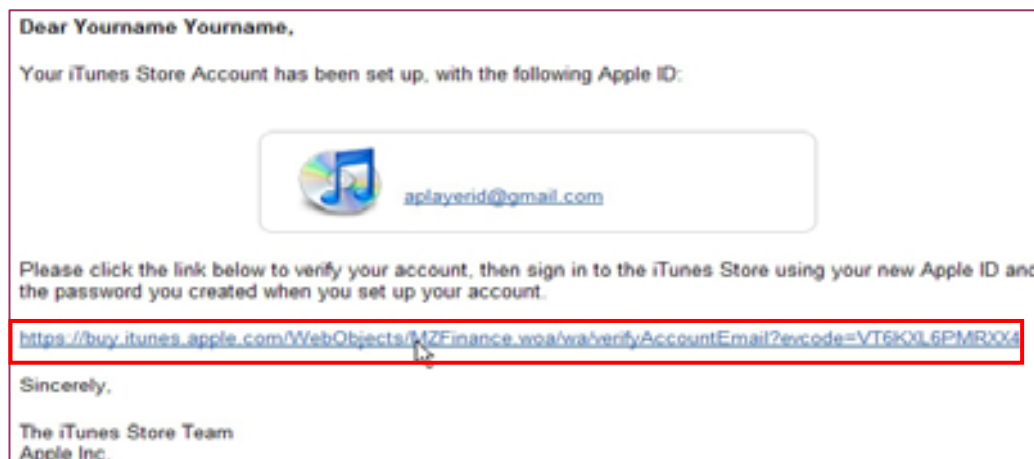
Go Back Cancel Continue

Houd er rekening mee dat de betalings condities per regio verschillen, selecteer een andere betaal methode. Geen zorgen, "Aplayer" is "free software" en je hoeft er niet voor te betalen.

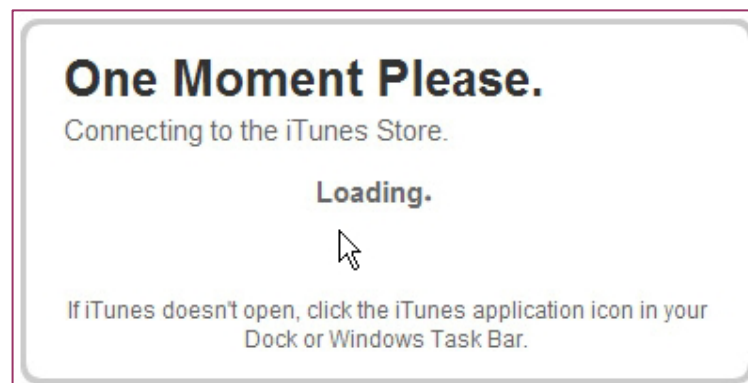
2.1.5 Kijk in uw email box om uw account te verifiëren.



Klik op de link in het email bericht.



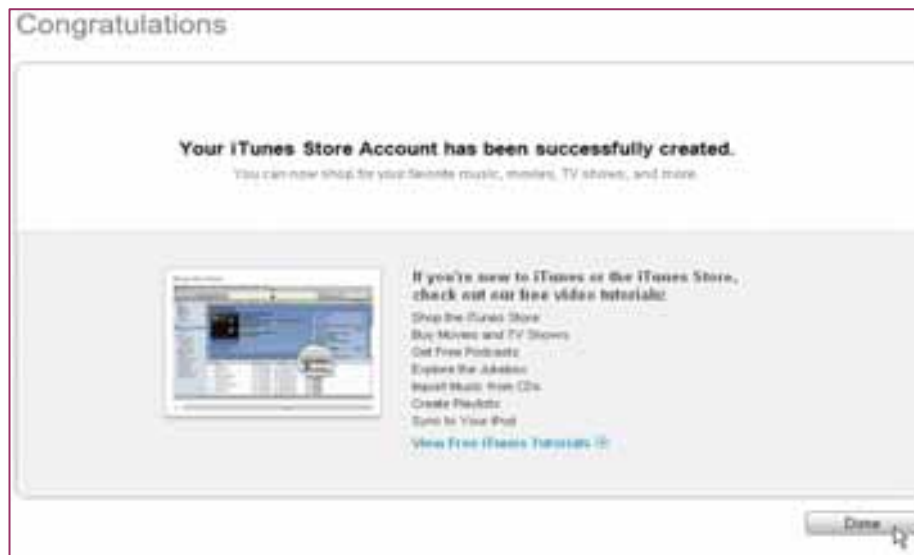
U gaat naar “ iTunes store “ en iTunes interface.



Meldt uw account aan.



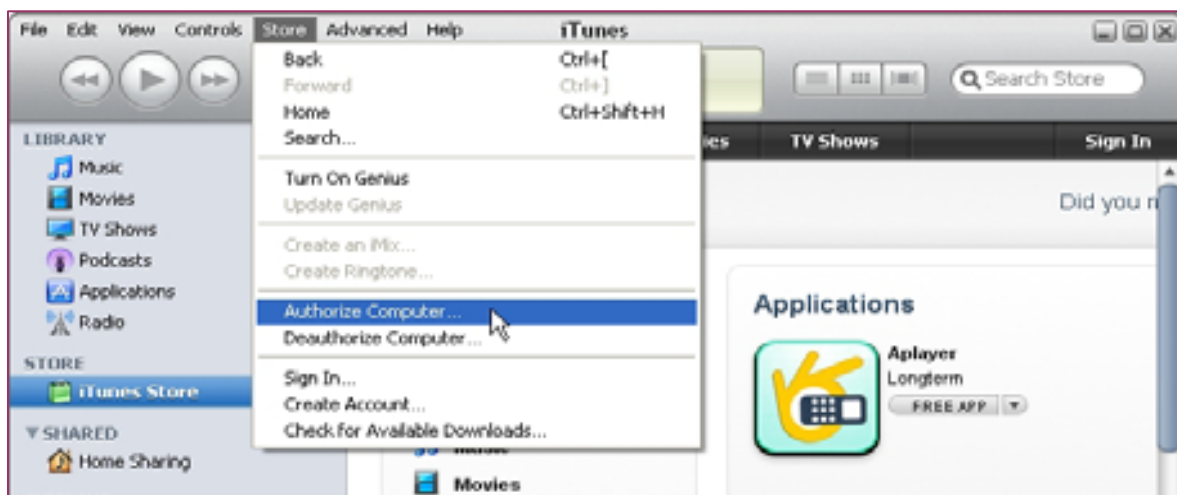
Uw iTunes-store-account is aangemaakt.



2.2 Computer Authorisatie

U dient uw computer te autoriseren met de geregisterd-ID.

Ga naar het menu "Store", en klik op "Authorize Computer".



Vul uw ID & password in en klik op Authorize.



2.3 Download & installeer "Aplayer" op uw iPhone

2.3.1 Klik op iTunes Store(1), vul in “aplayer” in de zoekbalk (2) rechts bovenaan en druk op Enter.



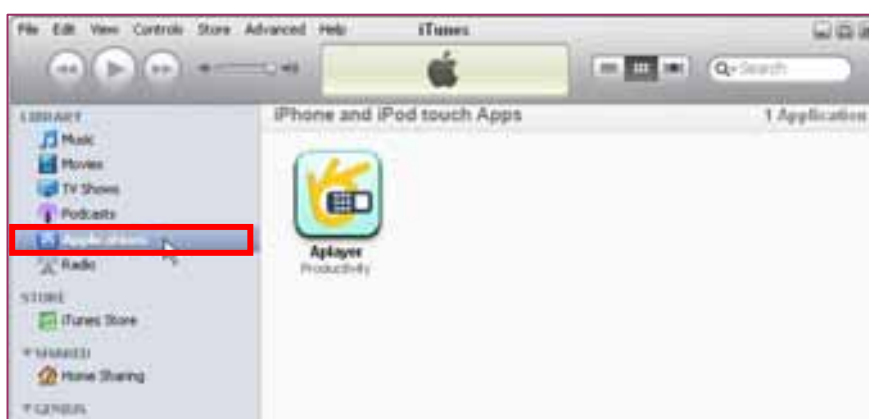
U ziet het Aplayer icoon hieronder.



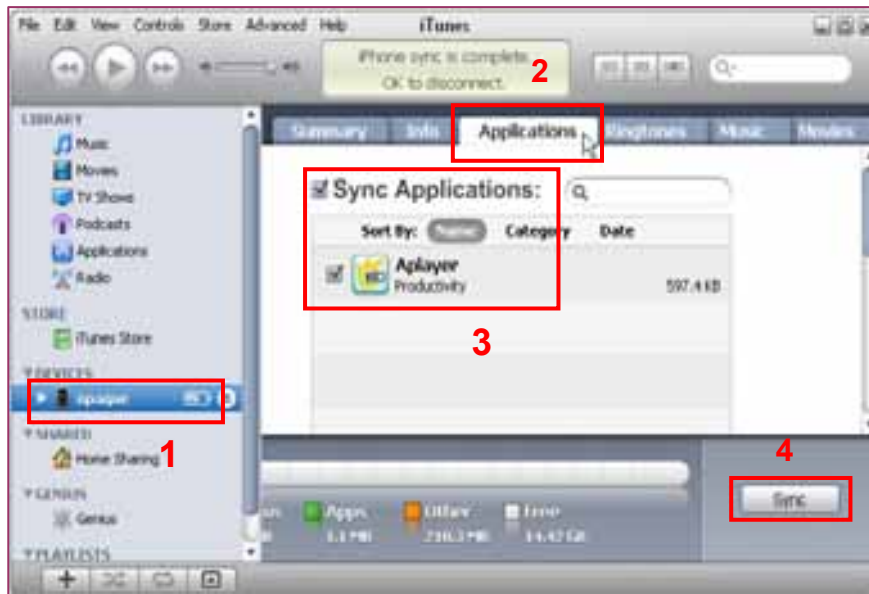
2.3.2 Klik op het icoon en u komt op de download pagina. Klik “GET APP” om de file te downloaden.



U vindt de gedownloade file in the directory “Application”.



2.3.3 Sluit uw iPhone aan op de computer, uw toestel is links onder Device in iTunes terug te vinden. Selecteer DEVICES ID(1), klik op “Applications”(2). Selecteer “Sync Applications” & “Aplayer” (3) en klik op “Sync”(4).



* De devices-ID is per iPhone anders.

Nadat het synchroniseren is voltooid vindt u het Aplayer Icoon op uw iPhone.(Fig. I-01)

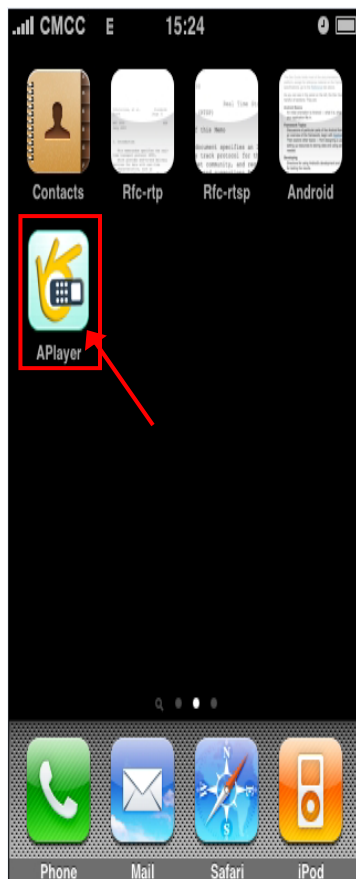


Fig. I-01

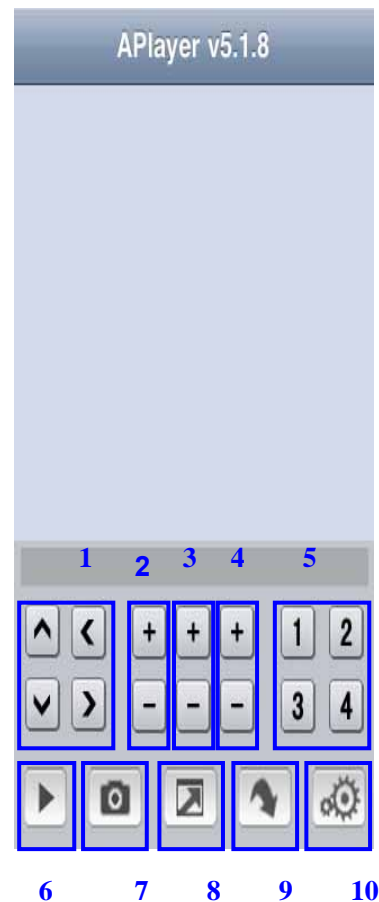


Fig. I-02

3: Setup & run “Aplayer”

Main Interface van Aplayer & functie toetsen: (Fig I-02)

- 1 □. Pijltoetsen voor PTZ bediening
- 2 □. Zoom+ & Zoom-
- 3 □. Focus+ & Focus-
- 4 □. Iris+ & Iris-
- 5 □. Kanaalkeuze toetsen
- 6 □. Play & Pauze
- 7 □. Snapshot
- 8 □. Volledig scherm
- 9 □. Volgende groep kanalen
- 10 □. Setup

3.1 Toegang informatie setup

Ga naar Settings (setup menu) en vul de informatie in, overeenkomend met uw DVR-Mobile settings.



Server IP: Vul het IP adres in om toegang tot uw DVR te krijgen.

Port: Zie DVR mobile settings.

User ID: Zie DVR mobile settings.

Password: Zie DVR mobile settings.

Na het invullen van de Settings klik op “Back” om naar Main Interface te gaan.

Druk “Play” om de weergave te starten.

Druk kanaalkeuze toetsen (1-4) om desbetreffende kanalen weer te geven.



5.2.6.5 Bewegingsdetectie



Klik op [Main→Device→Motion] om in het [Motion Detection] menu te komen en de opname-mode in te stellen.

Het [Motion detection] Menu heeft drie secties nl Kanaal Status, Gevoeligheid en Bewegingszone.

Kanaal STATUS: Motion detection mogelijk op elk kanaal.

Gevoeligheid: Instelling gevoeligheidsniveau voor Motion Detection (van 1 tot 4 waar 4 het meest gevoelige is)

Fig. 5-38

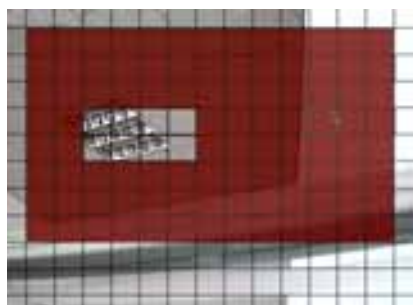


Fig. 5-39

MD Zone: Deze optie stelt u in staat om een zone te selecteren waar bewegingsdetectie moet plaatsvinden. Het beeld van het kanaal is verdeeld in een 130 blokljes. Wanneer een object zich in de bewegingszone begeeft en de zone is rood weergegeven zal de opname worden gestart. In de transparante zone staat de detectie uit.

5.2.7 System Functies



Fig. 5-40

Het [Systeem] Menu heeft de volgende sub-menus: Time Set, Password, Audio/Video Setting, Taalkeuze, Systeem Info en Systeem Onderhoud.

Eenmaal in het [Systeem], is deze naar wens te configureren.

5.2.7.1 Time Set



Fig. 5-41

Klik op [Main menu→System→Date/Time] om niet alleen Datum en Tijd in te stellen, maar ook DST (day saving time) status en mode.

5.2.7.2 Password



Fig. 5-42

Deze optie stelt u in staat de Device-ID voor de DVR in te stellen en het passwordgebruik in/uit te schakelen. Nieuwe passworden zijn pas beschikbaar na [APPLY] te hebben aangeklikt.



Fig. 5-43

Als "Password Enabled" op "ON" wordt gezet (5-43), kunt u een gebruiker- en admin password instellen. Het password wordt ondersteunt tot 6 karakters.

5.2.7.3 Video Setup



Fig. 5-44

Klik op [Main Menu→System→VIDEO] Hier kan het Camera systeem (PAL, NTSC) worden ingesteld. Ook kan de resolutie worden ingesteld voor de VGA video uit poort. Opties : 600x480, 800x600, or 1024x768, or 1280x1024.

5.2.7.4 Taalkeuze



Fig. 5-45

Ga naar het [System Language] menu om de gewenste taal te selecteren (Fig. 5-45) en klik op [APPLY]. De keuze is pas beschikbaar na Auto herstart.

5.2.7.5 System Informatie



Fig. 5-46

Klik [Main Menu→ System→Info] om in het [System Information] menu te komen, waar info staat over Device type, Software (firmware) versie en MAC adres.

5.2.7.6 Systeem Onderhoud



Fig. 5-47

M.b.v. deze optie kunt u de DVR resetten naar standaard instellingen (default settings), systeem updaten (software) en het systeem op auto-maintenance zetten. Click [Main menu→System→Maintain] to enter into the [System Maintain] menu (shown as Picture 5-47). Met [Reboot] kunt u het systeem regelmatig opnieuw opstarten.

5.3 Menu Lock



Fig. 5-48

Op grond van persoonlijke overwegingen kunt u het menu beveiligen door op [Menu Lock] te klikken. U komt dan in [User Login], hier zal door een gebruiker dus eerst een Device code en password ingegeven moeten worden (Fig.5-48).

De gebruiker heeft alleen de mogelijkheid om opnamen op te zoeken, maar u alleen heeft de mogelijkheid om in het Hoofdmenu te komen. operations

5.4 Video Search

Zie Hoofdstuk 5.24 voor files opzoeken en opnamen af te spelen.

5.5 PTZ Instellen



Fig. 5-49

Zie voor instellen PTZ parameters Hoofdstuk 5.2.6.3.

Bediening :

Klik het pop-up menu om [PTZ option] te laten zien en om in [PTZ control interface] te komen (Fig. 5-49). Klik nu op [Z+ en Z-] om in- en uit te Zoomen. Klik op [F+ en F-] om de Focus in te stellen en klik op [I+ en I-] om de Iris in te stellen.



Cruise Set up

Als u deze optie wilt instellen open dan de auto-cruise functie in [PTZ setting menu]. De standaard instelling = on (default). Stel het gewenste cruise-kanaal, cur point en stop time in.

Kanaal selecteren: selecteer het PTZ camera kanaal

Total: voer het aantal stapjes van de motor in.

Cur Point: Het systeem heeft standaard (default) een begin "cruise-point" 01. U kunt deze optie gebruiken om toegevoegde cruise-points in te stellen.

Stop time: Het instellen van de pauzetijd tijdens elke stop.

GOTO : Optie om naar specifieke vooraf ingestelde preset-points te gaan.

Set: Instellen van het preset-point. Na instelling van het kanaal en de positie (m.b.v. de PTZ pijltoetsen) klikt u op [Set] om het preset-point in te stellen. **N.B. :** Klik op [Save] om de instelling op te slaan. Als u hier gebruik wilt maken van Zoom, Iris en Focus in de pre-set instelling, ga dan naar het vorige menu (Fig. 5-49) om daarna terug te gaan naar [Cruise-Setup] en klik vervolgens op [Set] en [Save] om op te slaan.

Clean: Verwijderen van instellingen.

N.B.: Dit DVR model ondersteunt 100 preset-points, dit kan worden beperkt door de eigenschappen van de PTZ-camera die u gebruikt.

5.6 Opname

Wanneer u direct wilt opnemen **klikt** u [Rec] voor een handmatige opname.

5.7 Stop opname

Wanneer u een opname wilt stoppen **klik** dan op [Stop].

Hoofdstuk 6: Net-Viewer Programma

6.1 Plug-ins download en installatie

Open de IE browser en breng het IP-adres en webpoort van de DVR in, bv <http://172.18.6.202:80/> en bevestig download en installatie webcam. Als uw computer verbonden is met internet, zal deze automatisch de webcam downloaden en installeren.

N.B.: Als de webcam niet succesvol is gedownload, controleer dan de firewall instelling. Ga ook naar sectie 5.2.3 (Netwerk Setup) om de poortinstelling te controleren, of de netwerk-configuratie correct is en of ActiveX is ingeschakeld.

6.2 Log-in op NetViewer



Fig. 6-1

Selecteer Log-in taal (Chinees of Engels) en vul password in en klik op [Log-in], nu kunt u de DVR op afstand bekijken via NetViewer.

N.B. Het standaard password is niet ingegeven. Het systeem laat het aan de gebruiker om een nieuw password in te stellen, zie sectie 5.2.6.2 - [Password set] menu.

Note: Wanneer u een oude internet explorer webcam wilt deleten van uw DVR systeem, start dan de volgende programma's : "regsvr32/u dvrocx.ocx"



Fig. 6-2

Na Log-in op Net-viewer, wordt A/V-info automatisch weergegeven (Fig. 6-2).

6.3 Net-viewer Interface



Fig. 6.3

Log in op Net-viewer.

Bediening :

6.3.1 Menu (Zie fig. 6-3 item 1)

6.3.2 PTZ (Zie fig. 6-3 items 2-3-4)

6.3.3 Live Weergave (Zie fig. 6-3 items 5-6-7-8-9)

6.3.1 Menu

Menu inhoud : [Live] menu, [Replay] menu, [Setup] menu, [Logout] menu.

6.3.1.1 Live

Na de Log-in laat het systeem de actuele beelden zien (Live display zie fig. 6-3).

6.3.1.2 Replay

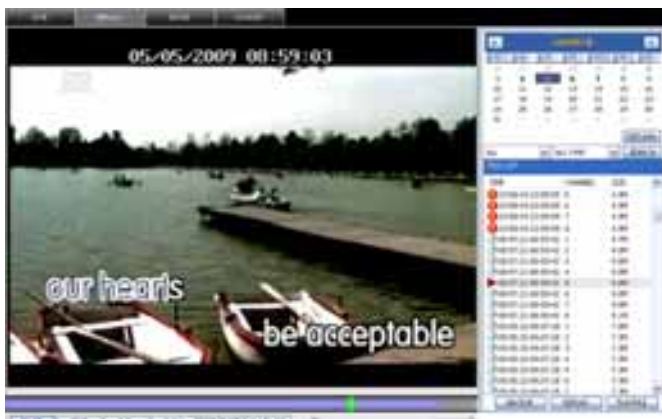


Fig. 6-4

Met deze functie kunt u op afstand opnamen weergeven. Selecteer dag, kanaal en type en vervolg uw zoekopdracht, maak gebruik van de evenementen-lijst.

U kunt de afspeel-snelheid veranderen door gebruik te maken van de FF/Slow iconen op de balk onderaan het scherm (Fig. 6-4).

Play : [Play]/[Pauze]

Stop : stopt het afspelen van een opname.

F.F. : snel afspelen van een opname

Slow button: langzaam afspelen van een opname

Next Frame: frame voor frame afspelen.

264 TO AVI : converteert file van H.264 formaat naar AVI formaat



Het oorspronkelijke formaat van de backup bestanden is H.264, u kunt een H.264 formaat converteren naar AVI formaat door op [264 to AVI] te klikken.

6.3.1.3. Setup

Klik op het [Setup] menu om in het submenu te komen : [Recording Mode] menu, [Alarm Mode] menu, [PTZ Control] Menu, [Network Setting] menu, [System Setting] menu and [Host Info] menu.

Uitleg: Alleen wanneer de DVR in de [live-display] status is, kunt u parameters op afstand wijzigen en opslaan. De DVR instellen via Net-viewer gaat op de zelfde manier als de DVR rechtstreeks instellen.

① Opname



Fig. 6-5

In het sub menu – [Recording Mode] menu, kunt u on/off voor elk kanaal selecteren, en de opname-parameters (resolution, quality, audio, REC mode and Schedule) op afstand via Net-viewer instellen.



Fig. 6-6

Klik op [Schedule] menu om in het sub menu te komen (Fig. 6-6).

Setup-methode voor op afstand is identiek aan de DVR setup zie 5.2.2 [Record Setup]

② Alarm



Fig. 6-7

Klik op [Alarm] menu om in het sub menu te komen (Fig. 6-7).

U kunt I/O alarm voor elk kanaal, motion detectie alarm, motion opname, motion trace, motion gevoeligheid, video-loss alarm, HDD-geen-capaciteit alarm, HDD not-found-alarm en alarm-uitgangsregistratie instellen.

Voor Setup details zie 5.2.5.2.



Fig 6-8

Het systeem stelt u in staat om bewegingsdetectie voor elk kanaal op afstand in te stellen. (Fig. 6-8)

③ PTZ Control



Fig. 6-9

Klik op [PTZ control] om de PTZ camera's in te stellen. De methode om op afstand in te stellen is hetzelfde als de [DVR setup].

Zie Sectie 5.2.5.3 (Fig. 6-9).

④ Network



Fig. 6-10

Klik op [Network] om in het [Network] menu te komen. De methode om op afstand in te stellen is hetzelfde als de [DVR setup].

Zie Sectie 5.2.3. – Network Set.

⑤ Setting



Fig. 6-11

Klik [Setting] om in het interface menu (Fig. 6-11) te komen. Klik [...] om vooraf net-viewer recording opslag pad en beeld "capture" opslag pad te bekijken.

Het menu stelt u ook in staat om de volgende instellingen uit te voeren: lower bandwidth for Internet video transmission, set user password, turn daylight saving time on/off, etc.

⑥ Host Info



Fig. 6-12

Klik [Host Info.] om in het sub menu (Fig 6-12) te komen. Hier kunt u gebruikssnelheid van de HDD, beschikbare opname tijd, software versie en MAC adres controleren.

6.3.1.4 Log out

System Log out .

6.3.2 PTZ control (Items 2, 3, 4 in Fig. 6-3)

- ,2.**PTZ direction control:** Bestuur de PTZ beweging
- ,3.**Zoom, Focus en Iris Control:** control direction, zoom, focus en iris van PTZ.
- ,4.**Vooraf instellen van de bit Control**

CUR : display current presetting bit or input a presetting bit you want to fix at according edit box.

Load : Load one presetting bit setting you have saved last time.

Save: Save presetting bit.


Set: set presetting bit parameter (Details setting method please refer to section 5.5- cruise set.


GOTO: on the preview mode, please input one presetting bit no and click [GOTO] button, you could fix the presetting bit quickly.


Clean: clean presetting bit setting


Cruise: control cruise status (including on and off).


6.3.3 Live Play bediening (Items 5 tot 9 in Fig. 6-3)

⑤ On / Off Live display [] : Wanneer Live display status op “On” staat, wordt bij een klik de status gesloten en vice versa.

Capture [] : Capture Screen image en sla het op de PC op als bmp image.

Recording [] : Op afstand DVR-opnamen inschakelen.

Kanaal Weergave [] : De iconen geven respectievelijk Enkel-kanaals display, 4-Kanaals display, 3x3 Kanaals display en 4x4 Kanaals display weer.

Volume control [] Klik of sleep de “control bar” om het volume in te stellen.

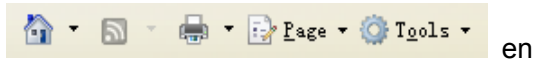
Hoofdstuk 7 Specificaties

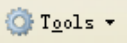
Model	4CH	8CH
Video System	NTSC / PAL(Optional)	
Compression Format	Video : H.264 / Audio : 8kHz*16bit ADPCM	
Video Output	4-CH BNC Input/ 2-CH BNC Output / 1-VGA output	8-CH BNC input/2-CH BNC output / 1-VGA output
Audio I/O	4-CH RCA audio Input / 2-CH RCA audio Output	1-CH RCA audio input/ 1-CH RCA audio output
Display Resolution	D1 : 704×576(PAL) 704×480 (NTSC)	
Frame rate	Single CH PAL : 25 fps , NTSC : 30 fps	
Recording Resolution	PAL: CIF(352*288), HD1(704*288) D1 (704*576) NTSC:CIF(352*240),HD1(704*240) D1 (704*480)	PAL : CIF(352×288) NTSC : CIF(352×240)
Recording Frame Rate (shared)	PAL : 25 fps@D1, 50 fps@HD1, 100 fps@CIF NTSC : 30 fps@D1, 60 fps@HD1,120 fps@CIF)	PAL : 200 fps@CIF NTSC : 240 fps@CIF
HDD	1 SATA HDD, up to 1024GB ; USB removable HDD	
Video Mode	Always / schedule / manual / motion detection / sensor triggered	
Record Pack Time	15/30/45/60min	
Video backup	USB flash disk / removable HDD , USB Burner, Network backup to AVI File Format	
Playback Mode	PLAY /SLOW /FWD/Frame by Frame	
Alarm I/O	4-CH alarm inputs, 1-CH alarm output	8-CH alarm inputs,1-CH alarm output
Alarm Type	Motion/ sensor triggered/Video loss/HDD Space/HDD Loss	
PTZ Control	Built-in RS-485 port, supports PELCO-P & PELCO-D	
USB 2.0 Port	Supports USB mouse , removable HDD , USB flash drive to backup to AVI file and upgrade system	
Ethernet	One RJ-45 10M/100M self-adaptable Ethernet interface	
Network Protocol	Supports TCP/IP, DHCP, UDP, DDNS, PPPOE network Protocol	
Network Function	Support preview live display remotely via mobile phone and real time monitoring via IE-based browser and/or network, and support parameter setting of DVR remotely.	
Power consumption	10 ~ 15W (exclude HDD)	
Power Adapter	DC 12V / 3A	DC 12V / 3A
Working Temperature	50°F to 104°F (10°C to 40°C)	
Working humidity	10% ~ 90%	
Dimension (W x D x H)	11.75 x 9 x 2 in (300 × 220 × 47 mm)	

Lijst 7-1

Hoofdstuk 8: Windows Vista User

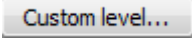
1. Open IE browser, ga naar Tool bar



selecteer  → **Internet Options** → Security

om de volgende weergave te zien:



2. Selecteer het  icoon en klik de instellingen van “ActiveX controls and plug-ins” om in te schakelen, details zijn als volgt:



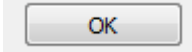
3.



4.



Als u alle “Enable”- instellingen heeft

aangevinkt, klikt u op 

om [Settings] te verlaten. Nu kunt u het IP-adres invoeren om het programma te laten werken.

Handleiding

Open de IE browser en voer het IP adres en de web port van de DVR in De computer zal automatisch de widget downloaden en installeren.

Wij adviseren voor Visita gebruikers, gebruikers account om uw PC veiliger te maken. Setting processing as follows:

Click [Start→Set→Control panel→User account] om gebruikers toegang in te stellen.

Remind: Wannan de widgets niet correct zijn gedownload, check dan de instelling van de firewall na.

Open de IE browser om het volgende in te voeren in[tool→ Internet Option→Internet user-defined level→enable widgets.




Downloading en auto running install widgets hebben wat tijd nodig , wacht tot geheel gereed is.

Hoofdstuk 9

9.1 Systeem analyse

9.2 Opname Alarm instelling

Raadpleeg de onderstaande matrix, “⊥” betekent “alleen alarm maar geen opname”; “AMR” betekent “alarm opname”; “NLR” betekent “normaal opnemen”; en “NOR” betekent “geen opname”. Bij een alarm verschijnt het alarm-icoon, bij meerdere alarmen, alarm tekens, op het scherm.

Alarm instelling		Alarm icoon	Opname Mode				
			Recording after power on	Timing recording			Manuel Recording
				AMR	NLR	NOR	
Alarm mode	MotionDetect alarm		AMR	AMR	NLR	⊥	NLR
	I/O triggered alarm		AMR	AMR	NLR	⊥	NLR
	HDD loss, HDD full		⊥	⊥	⊥	⊥	⊥
	Video Loss	Video Loss	⊥	⊥	⊥	⊥	⊥

Lijst 9-2

Wanneer de DVR in opname mode staat, verschijnt een  of  icoon op het scherm.  en  iconen op het scherm geven een bewegingsdetectie weer. Een  icoon verschijnt wanneer een hard drive alarm plaatsvindt.

9.3 Probleem oplossen

- V: Wat moet ik doen wanneer het systeem de HDD niet herkent?
A: Controleer de data-connectoren en netsnoer.
- V: Password vergeten, wat te doen?
A: Geef 0800808 als password in om te resetten.
- V: We krijgen geen enkel videosignaal op de DVR, wat te doen?
A: Controleer de bekabeling naar de BNC poorten op de DVR. Vervang desnoods de kabel om zeker te zijn. Is het juiste video format gekozen? (Voor Europa PAL en voor US is dat NTSC)
- V: Kan de DVR te warm worden en daardoor problemen veroorzaken? Hoe is dit te voorkomen?
A: De DVR heeft een ventilator om de warmte af te voeren. Gebruik de DVR altijd in ruimten waar een goede luchtcirculatie plaatsvindt en vermijdt plaatsing in de buurt van hittebronnen.
- V: De afstandsbediening werkt niet maar de toetsen op het voorfront functioneren wel in Live-mode
A: Zorg ervoor dat er geen objecten tussen afstandsbediening en DVR staan, controleer ook de batterijen van de afstandsbediening.
- V: Kan ik de hard drive van mijn PC gebruiken in de DVR?
A: Dat kan alleen als de drives identiek zijn qua type en grootte. Bij plaatsing in de DVR wordt de drive geformatteerd voor gebruik in de DVR (en de PC kan deze niet meer lezen).
- V: Kan ik tegelijkertijd opnemen en weergeven?
A: Ja de DVR ondersteunt beide functies op hetzelfde tijdstip.
- V: Kan ik files wissen van de hard drive op de DVR?
A: Het is niet mogelijk individuele files te wissen, u zult de hard drive moeten formatteren die dan alle files verwijdert.
- V: Waarom kan ik niet inloggen in het Net-viewer programma?
A: Verifieer dat de Net mode correct is, de kabel naar de RJ-45 poort juist is aangesloten op de DVR en de router én het correcte password is gebruikt.

10. V: We hebben een PTZ camera aangesloten maar kunnen deze niet bedienen?

A: Verifieer dat het Protocol, baud rate, adres, en andere instellingen op de PTZ camera overeenkomen met de instellingen die gedaan zijn op de DVR. Zorg ervoor dat de datakabels goed zijn aangesloten op de RS485 poort van de DVR.

11. V: Waarom blijft de Buzzer zoemen?

A: Controleer of het systeem een beweging heeft gedetecteerd. Controleer of de hard drive is herkend door het systeem en of er nog genoeg beschikbare ruimte aanwezig is. Controleer of de DVR wel videosignalen ontvangt van de camera's. U kunt de zoemer uitschakelen in de Alarm setup optie.

9.4 Email server check list (Ter informatie)

Web Site	Email address	Sender Server (25)	Receiver server (110)
www.163.com	@163.com	smtp.163.com	pop3.163.com
	@vip.163.com	smtp.vip.163.com	pop.vip.163.com
	@188.com	smtp.188.com	pop.188.com
	@126.com	smtp.126.com	pop3.126.com
	@netease.com	smtp.netease.com	pop.netease.com
	@yeah.net	smtp.yeah.net	pop.netease.com
www.163.net		smtp.163vip.net	popx.163vip.net
www.sina.com	@sina.com.cn	smtp.sina.com.cn	pop3.sina.com.cn
www.yahoo.com	@yahoo.com.cn	smtp.mail.yahoo.com.cn	pop.mail.yahoo.com.cn
	@yahoo.com	smtp.mail.yahoo.com	pop.mail.yahoo.com
www.google.com	@gmail.com	smtp.gmail.com(465/587)	pop.gmail.com(995)
www.china.com	@china.com	smtp.china.com	pop.china.com
www.sohu.com	@sohu.com	smtp.sohu.com	pop.sohu.com
www.163.net		smtp.163.net	pop.163.net
www.163vip.net		smtp.163vip.net	pop.163vip.net
www.tom.com	@tom.com	smtp.tom.com	pop.tom.com
www.263.net	@263.net	smtp.263.net	pop3.263.net
x263.net		smtp.x263.net	pop.x263.net
263.net.cn		smtp.263.net.cn	pop.263.net.cn
www.qq.com	@qq.com	smtp.qq.com	pop.qq.com
www.139.com	@139.com	smtp.139.com	pop.139.com
www.21cn.com		smtp.21cn.com	pop.21cn.com
21cn VIP mail		vip.21cn.com	vip.21cn.com
etang.com		smtp.etang.com	pop.etang.com
elong.com:		smtp.elong.com	pop3.elong.com

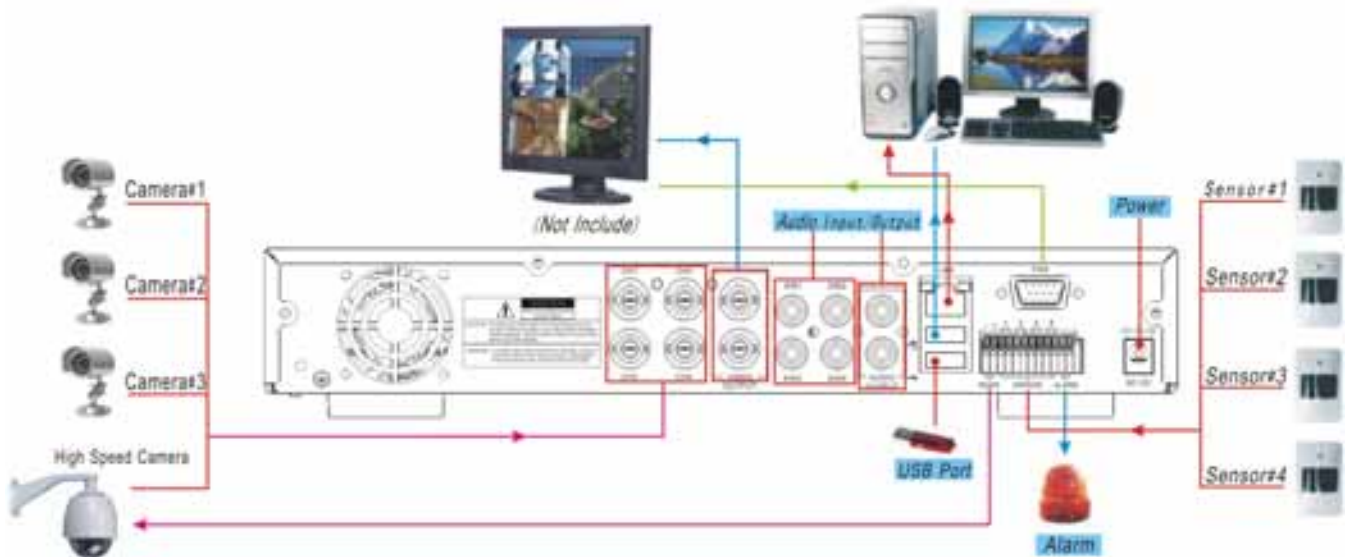
Lijst 9-3

9.5 Gebruikers onderhoud

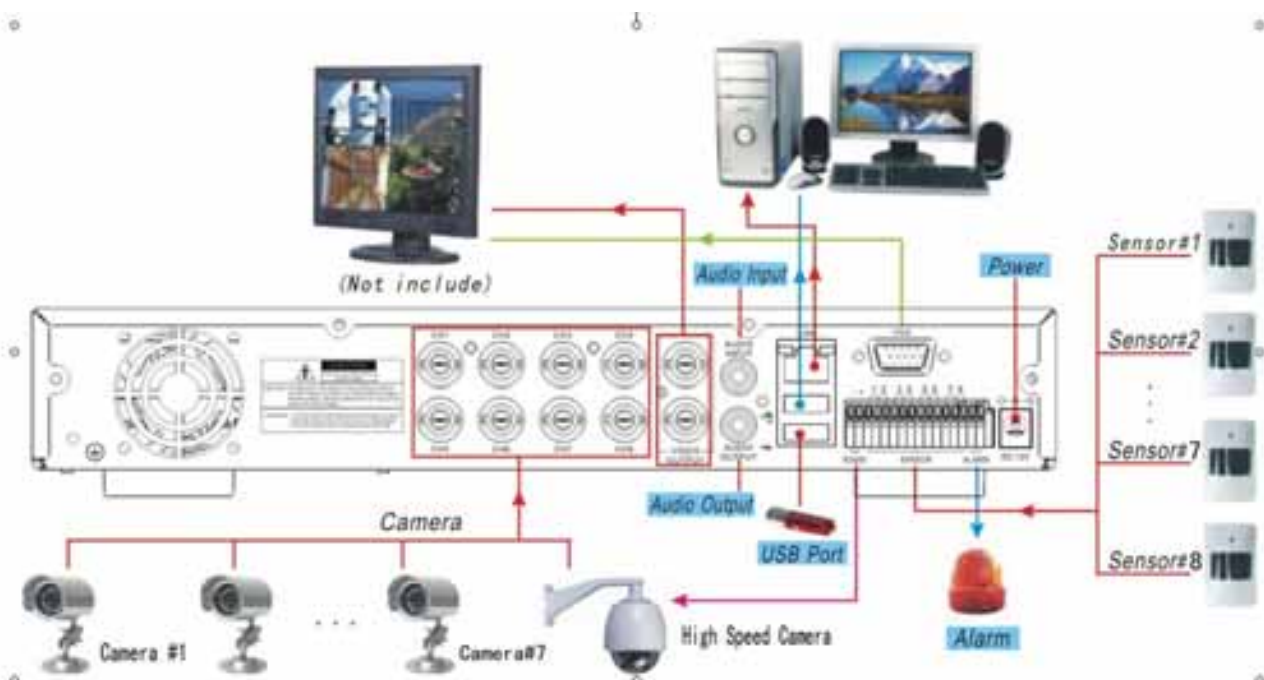
- Plaats de installatie niet in de buurt van hittebronnen.
- Verwijder stof, zorg voor een deugdelijke luchtcirculatie en afvoer van overmatige warmte.
- Plug nooit de RS-232 en RS-485 in wanneer de DVR is ingeschakeld (netspanning aanwezig is) om beschadiging aan de poort te voorkomen.
- Controleer de HDD kabel en datakabels op veroudering.
- Vermijd dat andere elektronische toestellen video en audio signalen van de DVR gaan storen. Vermijd statische electriciteit en inductie.
- Controleer en vervang regelmatig de BNC kabels om een stabiel signaal te behouden..

9.6 Systeem aansluitingen

4-Kanaals



8-Kanaals



Specifications and design are subject to change without prior notice..

www.tronios.com

Copyright © 2010 by TRONIOS the Netherlands